



МИНИСТЕРСТВО СПОРТА РОССИЙСКОЙ ФЕДЕРАЦИИ
(МИНСПОРТ РОССИИ)

ПРИКАЗ

«19» ноября 2024 г.

г. Москва

№

1132

Об утверждении правил вида спорта
«падел»

В соответствии с пунктом 15 Порядка разработки общероссийскими спортивными федерациями правил вида спорта или видов спорта и представления их на утверждение, утвержденного приказом Министерства спорта Российской Федерации от 31.05.2018 № 506 (зарегистрирован Министерством юстиции Российской Федерации 02.08.2018, регистрационный № 51752), с изменениями, внесенными приказами Министерства спорта Российской Федерации от 05.10.2023 № 717 (зарегистрирован Министерством юстиции Российской Федерации 06.10.2023, регистрационный № 75489) и от 06.05.2024 № 494 (зарегистрирован Министерством юстиции Российской Федерации 11.06.2024, регистрационный № 78525), п р и к а з ы в а ю:

1. Утвердить прилагаемые правила вида спорта «падел».
2. Контроль за исполнением настоящего приказа возложить на первого заместителя Министра спорта Российской Федерации О.Х. Байсултанова.

Министр

М.В. Дегтярев

УТВЕРЖДЕНЫ
приказом Министерства спорта
Российской Федерации
от «19» ноября 2024 г. № 1132

ПРАВИЛА ВИДА СПОРТА «ПАДЕЛ»

I. ОБЩИЕ ПОЛОЖЕНИЯ

Настоящие правила разработаны общероссийской спортивной федерацией по виду спорта «падел» (далее – Федерация) с учетом правил Международной федерации падела (International Padel Federation, FIP).

Настоящие правила вида спорта «падел» (далее – Правила) действуют при проведении всех спортивных соревнований по виду спорта «падел» на территории Российской Федерации (далее – спортивные соревнования).

Все спортивные соревнования, включенные в календарный план межрегиональных, всероссийских и физкультурных мероприятий и спортивных мероприятий, в том числе в календарные планы физкультурных и спортивных соревнований субъектов Российской Федерации и календарные планы физкультурных и спортивных соревнований муниципальных образований, должны проводиться в соответствии с настоящими Правилами и положениями (регламентами) об этих спортивных соревнованиях(далее – Положение (регламент)).

1.1. Термины и их определения, аббревиатуры

Падел – вид спорта, в котором игроки, состоящие из пар, играют мячами и компактными ракетками на специальном корте с ограждениями со всех сторон, кроме потолка. Карты могут располагаться как в помещении, так и на открытом воздухе. Каждая пара находится на своей половине разделенного сеткой корта. Цель игры – победа в матче путем набора большего количества очков.

Гейм – часть сета, состоящая из розыгрыша четырех очков (15, 30, 40, гейм).

Главный врач соревнований – специалист, соответствующий квалификационным требованиям к медицинским работникам с высшим образованием, приглашаемый директором соревнований для медицинского обслуживания соревнований в соответствии с приказом Министерства здравоохранения Российской Федерации от 23.10.2020 № 1144н.

Матч – отдельная встреча между соперниками (парами), состоящая из сетов. Победителем становится пара, победившая в двух или трех сетах.

Предматчевая разминка – процесс подготовки участников матча к матчу после вызова на корт продолжительностью не более 5 минут.

Представитель игрока – зарегистрированное спортсменом лицо, сопровождающее спортсмена на спортивных соревнованиях.

Разминка – процесс подготовки участников соревнования к своим матчам на кортах и в помещениях объекта спорта, где проводится соревнование, в дни проведения соревнования.

Решающий тай-брейк – специальная система, применяемая в случае равного количества очков по сетам (1:1), заменяющая собой решающий сет с целью определения победителя матча, при котором счет идет до 10 очков, при условии преимущества в 2 очка у одной из пар.

Розыгрыш – время, пока мяч находится в игре (с момента подачи и до момента пока розыгрыш не завершится выигранным очком, либо будет принято решение о его переигровке).

Свободная карта – специальное приглашение на спортивное соревнование, выдаваемое организаторами тем игрокам, которые по тем или иным причинам не смогли квалифицироваться по спортивному принципу.

Сет – часть матча, состоящая из геймов, проводится до шести выигранных геймов. При этом преимущество в счете между геймами соперников должно составлять не менее двух геймов, поэтому в случае равного счета в 5 геймах игрокам, чтобы выиграть со счетом 7 – 5, предстоит сыграть еще два гейма.

Тай-брейк – специальная система, применяемая в случае равного количества очков по геймам/сетам с целью определения победителя сета/матча. Выигрывают тай-брейк и весь сет/матч игроки, которые первыми выигрывают 7 очков, при условии, что они получают преимущество в счете в 2 очка. При необходимости тай-брейк следует продолжать, пока не будет достигнуто преимущество в счете в 2 очка. На тай-брейке соперники по очереди выполняют по две подачи. Но после первой подачи в гейме право подачи переходит сопернику.

Турнир – спортивные соревнования определенного названия среди мужчин или женщин, включенные в календарь спортивных мероприятий организации, проводящей соответствующие спортивные соревнования.

ГСК – Главная судейская коллегия.

ДИ – дополнительный игрок.

ДТ – дополнительный турнир.

КТСС – квалификационные требования к спортивным судьям по виду

спорта «падел».

ОЖ – ожидающий игрок.

ОТ – основной турнир.

ОЭ – отборочный этап.

ПОЭ – победитель отборочного этапа.

1.2. Спортивные дисциплины

1.2.1. Спортивные соревнования проводятся в спортивных дисциплинах в соответствии с Всероссийским реестром видов спорта (далее – ВРВС):

парный разряд;

парный разряд – смешанный.

1.3. Сведения о характере проведения спортивных соревнований

1.3.1. По характеру проведения спортивные соревнования, в соответствии с ВРВС, являются личными.

1.3.2. Личные соревнования – спортивные соревнования среди мужчин или женщин в одной спортивной дисциплине «парный разряд» или «парный разряд – смешанный», приводящие к распределению мест среди участников, результаты которых засчитываются каждой паре отдельно.

1.4. Системы проведения спортивных соревнований

1.4.1. Для проведения личных спортивных соревнований используются следующие системы проведения спортивных соревнований:

олимпийская (олимпийская с ДТ, олимпийская усовершенствованная, олимпийская усовершенствованная до 2 (двух) поражений);

круговая;

смешанная.

1.4.2. Олимпийская система (обозначается О) – спортивное соревнование на выбывание, где при первом же поражении участник (пара) заканчивает участие в спортивном соревновании, а победителем становится участник, победивший во всех своих матчах. Также в соответствии с Положением (регламентом) может быть проведен матч за третье место между участниками, проигравшими в полуфиналах спортивного соревнования.

1.4.3. Олимпийская система с ДТ (обозначается О и ДТ) – спортивное

соревнование, где после выбывания из ОТ участнику (паре) предоставляется право принять участие в ДТ, проводимом также по олимпийской системе. Положением (регламентом) ДТ может быть предусмотрен для участников (пар), проигравших только в первом туре ОТ, либо для проигравших в первом и втором турах ОТ, либо для проигравших в первом и последующих турах ОТ.

1.4.4. Олимпийская усовершенствованная система (обозначается УО) – спортивное соревнование с розыгрышем всех мест, в котором после поражения в ОТ, а также после каждого следующего поражения участник (пара) не выбывает из спортивного соревнования, а только лишь из борьбы за определенное, более высокое место. В результате победителем, как и в спортивном соревновании, проводимом по олимпийской системе, оказывается участник, не проигравший ни одного матча, а последнее место занимает участник, не одержавший ни одной победы. Все остальные места участников (пар) распределяются в зависимости от последовательности побед и поражений каждого участника (пары).

1.4.5. Олимпийская усовершенствованная система до 2 (двух) поражений (обозначается УО-2 или «дабл элиминайшн») – спортивное соревнование, в котором участник (пара) выбывает из соревнований после двух поражений. Спортивные соревнования разделены на 2 (две) сетки – верхнюю и нижнюю (сетку победителей и сетку проигравших). Начиная со второго тура, игра проводится одновременно в обеих сетках. Выигравший в верхней сетке переходит в следующий тур в ней же. Проигравший в верхней сетке переходит в следующий тур в нижней сетке. Выигравший в нижней сетке переходит в следующий тур в ней же. Проигравший в нижней сетке выбывает из соревнований. Выигравший в финальном матче верхней сетки становится победителем соревнований, проигравший занимает второе место. Выигравший в финальном матче нижней сетки занимает третье место.

1.4.6. Круговая система (обозначается К) – спортивное соревнование, в котором для определения всех мест, занятых каждым участником (парой), проводятся матчи между всеми участниками, участвующими в спортивном соревновании. Места, занятые участниками, определяются по количеству набранных очков. За победу в матче участнику (паре) начисляется 1 очко, за поражение – 0. Победителем спортивного соревнования считается пара, набравшая наибольшее количество очков. При равенстве очков у двух пар преимущество получает победитель матча между ними, при равенстве очков у трех и более пар их итоговые места в спортивном соревновании определяются по дополнительным показателям. Возможно применение

круговой системы и на предварительном, и на финальном этапе спортивного соревнования.

1.4.7. Смешанная система (обозначается См) – спортивное соревнование с комбинацией систем: круговой и олимпийской (олимпийской с ДТ, олимпийской усовершенствованной) систем либо круговой системы и стыковых матчей. Круговая система применяется на предварительном этапе спортивного соревнования, где пары играют в группах. На втором (финальном) этапе в зависимости от количества групп на предварительном этапе может применяться олимпийская, олимпийская с ДТ, усовершенствованная олимпийская или круговая система, а также стыковые матчи между участниками (парами), занявшими одинаковые места в группах (если групп две). На финальном этапе итоговые места в спортивном соревновании разыгрывают участники (пары), занявшие одинаковые места в группах на предварительном этапе, если иное не предусмотрено Положением (регламентом).

1.4.8. Система проведения спортивных соревнований определяется Положением (регламентом).

1.5. Медицинское обеспечение спортивных соревнований

1.5.1. Медицинское обеспечение спортивных соревнований осуществляется в соответствии с приказом Министерства здравоохранения Российской Федерации от 23.10.2020 № 1144н «Об утверждении порядка оказания доврачебной помощи лицам, занимающимся физической культурой и спортом (в том числе при подготовке и проведении физкультурных мероприятий и спортивных мероприятий), включая порядок медицинского осмотра лиц, желающих пройти спортивную подготовку, заниматься физической культурой и спортом в организациях и (или) выполнить нормативы испытаний (тестов) Всероссийского физкультурно-спортивного комплекса «Готов к труду и обороне» (ГТО) и форм медицинских заключений о допуске к участию физкультурных и спортивных мероприятиях».

1.5.2. Главный врач соревнований подчиняется Главному судье соревнований, входит в состав комиссии по допуску спортсменов.

1.5.3. Главный врач соревнований обязан:

1.5.3.1. Проверить наличие в заявках участников визы врача о допуске к спортивным соревнованиям.

1.5.3.2. Проконтролировать соответствие состояния места проведения спортивных соревнований, условия размещения игроков, тренеров и судей

санитарно-гигиеническим нормам, действующим в текущий период.

1.5.3.3. Оказывать медицинскую помощь во время проведения спортивных соревнований при травмах и заболеваниях.

1.5.3.4. Давать заключение о состоянии здоровья спортсменов и способности их продолжать спортивные соревнования.

1.5.4. Только главный врач соревнований может давать медицинское заключение об освобождении игрока от игры во время матча или от дальнейшего участия в спортивных соревнованиях (в том числе с указанием срока освобождения от участия в спортивных соревнованиях), которое прилагается к отчету Главного судьи.

1.5.5. В случае участия игроков, имеющих заключение об освобождении от игры, в спортивных соревнованиях без разрешения главного врача соревнований всю ответственность за здоровье игроков во время проведения таких спортивных соревнований несет Главный судья.

1.5.6. Порядок оказания медицинской помощи на соревнованиях приведен в приложении № 10.

1.6. Антидопинговое обеспечение спортивных соревнований

1.6.1. Антидопинговое обеспечение спортивных соревнований осуществляется в соответствии с Общероссийскими антидопинговыми правилами.

1.6.2. Употребление любых запрещенных лекарственных веществ, которые могут повлиять на выступление спортсмена, при отсутствии разрешения на их терапевтическое использование сознательно либо иначе категорически запрещено. Если подобное употребление имело место, спортсмен отстраняется от участия в спортивном соревновании.

1.6.3. Участники и (или) другие официальные лица спортивных соревнований несут ответственность за знание того, что представляет собой нарушение антидопингового кодекса, а также субстанций и методов, включенных в запрещенный список ВАДА.

1.6.4. Все лица (участники соревнований, тренеры, представители игроков, врачи и другие), участвующие в спортивных соревнованиях, должны быть полностью осведомлены относительно процедурных правил и требований антидопингового контроля в изложенных в документах, выпускаемых РУСАДА (<http://rusada.ru>).

1.6.5. Ни один спортсмен или иное официальное лицо, в отношении которого была применена дисквалификация, не имеет права во время срока дисквалификации участвовать в спортивных соревнованиях.

1.6.6. За нарушение антидопинговых правил Федерация может применять спортивные санкции (в том числе спортивную дисквалификацию) на основании и во исполнение решения соответствующей антидопинговой организации о нарушении антидопинговых правил спортсменами, а также тренерами, иными специалистами в области физической культуры в соответствии с действующим законодательством Российской Федерации.

1.7. Противоправное влияние на результаты официальных спортивных соревнований

1.7.1. Противоправное влияние на результаты спортивных соревнований не допускается.

1.7.2. Запрещается участвовать в азартных играх в букмекерских конторах и тотализаторах путем заключения пари на официальные спортивные соревнования в соответствии с требованиями, установленными пунктом 3 части 4 статьи 26.2 Федерального закона от 04.12.2007 № 329 «О физической культуре и спорте в Российской Федерации» (далее – Закон о спорте).

1.7.3. За противоправное влияние на результаты спортивных соревнований, а также за нарушение Правил и неспортивное поведение спортсмены, спортивные судьи, тренеры, представители игроков и другие участники спортивных соревнований могут быть подвергнуты санкциям, к которым в том числе относятся предупреждение, удаление (исключение из числа участников соревнований), спортивная дисквалификация, штраф.

1.7.4. Предотвращение противоправного влияния на результаты спортивных соревнований и борьба с ним осуществляются в соответствии с федеральными законами и иными нормативными правовыми актами Российской Федерации, а также в соответствии с нормами, утвержденными организаторами соревнований.

1.7.5. Противоправным влиянием на результат спортивных соревнований признается совершение в целях достижения заранее определенного результата или исхода этих спортивных соревнований и (или) матча хотя бы одного из следующих действий:

1.7.5.1. Подкуп спортсменов, спортивных судей, тренеров, представителей игроков, организаторов соревнований (в том числе их работников), принуждение или склонение указанных лиц к оказанию такого влияния или совершение этих действий по предварительному сговору с указанными лицами.

1.7.5.2. Получение спортсменами, спортивными судьями, тренерами, представителями игроков, организаторами спортивного соревнования (в том числе их работниками) денег, ценных бумаг, иного имущества, пользование указанными лицами услугами имущественного характера, извлечение ими других выгод и преимуществ или их предварительный сговор.

1.7.6. Спортсменам, тренерам, спортивным судьям, представителям игроков запрещается вступать в сговор с другими участниками спортивных соревнований. Указанные лица, уличенные в сговоре на какой-либо стадии спортивных соревнований, отстраняются от спортивных соревнований и принуждаются к возврату любых компенсаций и призов, полученных ими от организаторов спортивных соревнований и в связи с их участием в спортивных соревнованиях.

Кроме того, к указанным лицам могут быть применены спортивные санкции в соответствии с данными Правилами, а также административная и уголовная ответственность в соответствии с законодательством Российской Федерации.

1.8. Требования к обеспечению безопасности при проведении спортивных соревнований

1.8.1. Обеспечение безопасности участников и зрителей при проведении спортивных соревнований осуществляется в соответствии с постановлением Правительства Российской Федерации от 18.04.2014 № 353 «Об утверждении Правил обеспечения безопасности при проведении официальных спортивных соревнований».

1.8.2. В соответствии с частью 1 статьи 20 Закона о спорте организаторы спортивных мероприятий несут ответственность за организацию и проведение таких мероприятий. При этом ответственность за организацию и обеспечение безопасности спортивного мероприятия несет его организатор.

II. ТРЕБОВАНИЯ К УЧАСТНИКАМ СОРЕВНОВАНИЙ

2.1. Половые и возрастные группы спортсменов

2.1.1. Спортивные соревнования проводятся среди мужчин, женщин.

К участию в спортивных соревнованиях допускаются спортсмены в возрасте 15 лет и старше.

Для участия в спортивных соревнованиях спортсмен должен достичь

установленного минимального возраста до дня начала спортивного соревнования.

2.2. Общие принципы допуска спортсменов к соревнованиям

2.2.1. Условия допуска и ограничения участников в спортивных соревнованиях, их спортивная принадлежность, спортивная квалификация и возраст, а также перечень представляемых в комиссию по допуску спортсменов (далее – Комиссия по допуску) документов устанавливаются Положением (регламентом).

2.2.2. В Комиссию по допуску кроме оригинала заявки на участие в спортивных соревнованиях (приложение № 9) должны быть представлены для проверки следующие документы:

2.2.2.1. Паспорт гражданина Российской Федерации или иной документ, удостоверяющий личность.

2.2.2.2. Зачетная классификационная книжка спортсмена (если Положением (регламентом) установлена квалификация спортсмена для допуска к спортивным соревнованиям) с отметкой о присвоении спортивного разряда или приказ (постановление, распоряжение) о присвоении спортивного разряда, действующего на день допуска игрока к спортивным соревнованиям, или удостоверение о присвоении спортивного звания.

2.2.2.3. Медицинское заключение (медицинская справка) или запись в зачетной классификационной книжке спортсмена о допуске к участию в спортивных соревнованиях на определенный срок, полностью покрывающий сроки проведения спортивного соревнования, или заявка на спортивные соревнования с отметкой «допущен», подписанные врачом по спортивной медицине либо уполномоченным представителем медицинской организации, имеющей сведения о прохождении УМО спортсменом, и заверенные печатью медицинской организации, независимо от организационно-правовой формы, имеющей лицензию на осуществление медицинской деятельности, предусматривающей выполнение работ (оказание услуг) по спортивной медицине, лечебной физической культуре и спортивной медицине.

2.2.2.4. Полис обязательного медицинского страхования (оригинал).

2.2.2.5. Полис страхования жизни и здоровья от несчастных случаев (оригинал).

Страховые риски должны распространяться на участие в спортивных соревнованиях.

2.2.3. Страхование участников спортивных соревнований может производиться как за счет средств бюджета, так и внебюджетных источников, в том числе из личных средств участников, в соответствии с действующим законодательством Российской Федерации и субъектов Российской Федерации.

2.2.4. Положением (регламентом) могут устанавливаться иные документы, необходимые для представления в Комиссию по допуску.

2.3. Ограничения на участие в спортивных соревнованиях

2.3.1. Лица, не достигшие возраста, указанного как минимальный возраст спортсмена для участия в спортивных соревнованиях, к участию в таких спортивных соревнованиях не допускаются.

2.3.2. Лица, в отношении которых применена и действует спортивная санкция в виде дисквалификации, не допускаются к участию в спортивных соревнованиях.

2.3.3. Лицо, не предъявившее документ, удостоверяющий личность, либо документ, подтверждающий возможность принимать участие в спортивных соревнованиях по медицинским показаниям, не допускается к участию в спортивных соревнованиях.

2.3.4. Лица, нарушающие общепризнанные нормы поведения (оскорбления, громкая нецензурная брань, драки, распитие алкогольных напитков, курение в запрещенных местах, прием наркотических или допинговых средств и прочее) не допускаются к участию в спортивных соревнованиях или могут быть удалены со спортивных соревнований на основании решения Главного судьи.

2.3.5. В целях исключения конфликта интересов члены организационного комитета (далее – оргкомитет) спортивных соревнований, медицинский персонал соревнований, спортивные судьи и иные лица, принимающие участие в спортивных соревнованиях (тренеры, врачи и другие лица), не могут являться непосредственными участниками спортивных соревнований (спортсменами).

2.3.6. Судейство спортивных соревнований осуществляется спортивными судьями, уполномоченными организатором таких соревнований.

2.4. Права и обязанности спортсменов, тренеров и представителей игроков на спортивных соревнованиях

2.4.1. Спортсмен имеет право:

2.4.1.1. Заблаговременно получить информацию о спортивных соревнованиях.

2.4.1.2. Использовать все имеющееся на спортивных соревнованиях спортивное оборудование, инвентарь.

2.4.1.3. Получать медицинскую помощь (при необходимости).

2.4.1.4. Общаться с официальными лицами спортивных соревнований через тренера, представителя игроков.

2.4.1.5. Отказаться от участия в спортивных соревнованиях на любой стадии проведения спортивных соревнований.

2.4.1.6. В процессе спортивных соревнований обращаться к спортивным судьям за разъяснением данных Правил, а также за любой другой информацией, имеющей отношение к данным спортивным соревнованиям.

2.4.1.7. Подать протест лично либо через своего представителя.

2.4.2. Спортсмен обязан:

2.4.2.1. Знать и соблюдать данные Правила, Положение (регламент).

2.4.2.2. Своевременно прибыть к месту проведения спортивных соревнований.

2.4.2.3. Пройти Комиссию по допуску.

2.4.2.4. Удостовериться в исправности личного инвентаря.

2.4.2.5. Быть корректным по отношению к соперникам и официальным лицам.

2.4.2.6. Выполнять распоряжения и требования организаторов спортивных соревнований и ГСК.

2.4.2.7. Предоставлять необходимые данные и сведения по запросу организаторов спортивных соревнований, ГСК и судейской коллегии.

2.4.2.8. Бережно относиться к оборудованию и имуществу на местах проведения спортивных соревнований, соблюдать чистоту и порядок на прилегающей территории.

2.4.2.9. Соблюдать санитарные нормы, а также нормы общественной и личной гигиены.

2.4.2.10. При возникновении нештатной ситуации (травма, тяжелое заболевание) незамедлительно проинформировать о случившемся организаторов спортивных соревнований, принять меры по оказанию первой помощи.

2.4.2.11. Не допускать действий, которые могут помешать другим спортсменам.

2.4.2.12. Выполнять указания спортивных судей и соблюдать нормы спортивной этики.

2.4.2.13. Соблюдать Кодекс поведения игрока (раздел 7.5 Правил).

2.4.3. Спортсмену запрещено вмешиваться в работу спортивных судей, вступать с ними в пререкания.

2.4.4. Спортсмен может быть отстранен Главным судьей от участия в спортивных соревнованиях на основании заключения главного врача соревнований по состоянию его здоровья.

2.4.5. Тренер имеет право:

2.4.5.1. Давать указания своим спортсменам лично только во время перерывов между сетами, если иное не предусмотрено Положением (регламентом).

2.4.5.2. Выражать замечания и претензии по результатам спортивных соревнований или нарушениям Правил, Положения (регламента), в том числе подавать протесты (при отсутствии представителя игроков).

2.4.5.3. Присутствовать при проведении жеребьевки.

2.4.6. Тренер обязан:

2.4.6.1. Знать и соблюдать данные Правила и Положение (регламент).

2.4.6.2. Соблюдать тишину в период проведения матча.

2.4.6.3. Нести ответственность за дисциплину подопечных участников и обеспечивать своевременную явку их на спортивные соревнования.

2.4.7. За несоблюдение обязанностей, предусмотренных Правилами, к тренеру применяется первое предупреждение.

2.4.8. В случае применения к тренеру второго предупреждения тренер удаляется из зоны проведения спортивных соревнований (места физического присутствия спортсменов) без права замены.

2.4.9. Тренеру запрещено:

2.4.9.1. Нарушать общественный порядок в месте проведения спортивных соревнований и за его пределами.

2.4.9.2. Вмешиваться в решения спортивных судей и организаторов соревнований, а также осуществлять действия, оскорбляющие спортивных судей и организаторов соревнований.

2.4.10. Представителем игроков может быть только лицо, достигшее совершеннолетия. Представитель игроков является посредником между судейской коллегией и спортсменами. Представитель игроков руководит спортсменами и несет ответственность за их поведение, дисциплину,

а также соблюдение ими Правил и Положения (регламента). Представитель игроков должен быть внесен в заявку сборной команды.

2.4.11. Если спортсмен не имеет представителя, то его обязанности выполняет тренер.

2.4.12. Представитель игроков обязан:

2.4.12.1. Знать и выполнять данные Правила, Положение (регламент) и программу соответствующих спортивных соревнований.

2.4.12.2. Обеспечивать своевременную явку спортсменов к месту проведения спортивных соревнований.

2.4.12.3. Своевременно предоставлять в Комиссию по допуску все необходимые документы, в том числе документы спортсменов, установленные Правилами и (или) Положением (регламентом).

2.4.12.4. Присутствовать на совместных заседаниях судейской коллегии и представителей игроков.

2.4.12.5. Информировать участников своей команды о решениях судейской коллегии.

2.4.12.6. Быть корректным и этичным во взаимоотношениях со спортивными судьями, спортсменами, гостями и зрителями, все спорные вопросы разрешать в установленном порядке.

2.4.13. Представитель игроков имеет право:

2.4.13.1. Присутствовать при жеребьевке.

2.4.13.2. Иметь информацию по всем вопросам проведения и результатам спортивных соревнований и доводить их до членов своей команды.

2.4.13.3. Высказывать замечания и участвовать в обсуждении вопросов на совместных совещаниях судейской коллегии и представителей.

2.4.13.4. Подавать протесты с указанием пунктов Правил, которые были нарушены.

2.4.13.5. Быть участником рассмотрения поданного им протеста без права принятия решения.

2.4.14. Представителю игроков запрещается:

2.4.14.1. Вмешиваться в работу судей и организаторов соревнований.

2.4.14.2. Отдавать членам своей команды распоряжения и указания, противоречащие Правилам и Положению (регламенту).

2.4.15. Представитель игроков, проявивший неуважение к судейской коллегии, может быть дисквалифицирован (удален) со спортивных соревнований.

2.4.16. Иные дополнительные права и обязанности спортсменов, тренеров, представителей игроков и иных участников спортивных

соревнований, не противоречащие настоящим Правилам, могут устанавливаться Положением (регламентом).

2.5. Иные требования

2.5.1. Ответственность за наличие необходимых документов, достоверность предоставляемых документов посредством средств связи несут участники спортивных соревнований.

III. ТРЕБОВАНИЯ, ПРЕДЪЯВЛЯЕМЫЕ К ОРГАНИЗАТОРАМ, ПРОВОДЯЩИМ СОРЕВНОВАНИЯ

3.1. Права и обязанности организаторов соревнований по подготовке и проведению соревнований

3.1.1. Для подготовки, организации и проведения спортивных соревнований организацией, проводящей спортивные соревнования, создается оргкомитет, состав которого определяется в зависимости от статуса спортивных соревнований и количества участников.

3.1.2. В оргкомитет спортивных соревнований включаются директор соревнований, его заместитель (при необходимости), главный врач соревнований, Главный судья, а также другие сотрудники по решению директора соревнований (включая, но не ограничиваясь, менеджера по транспорту, менеджера по размещению, спортивного менеджера, руководителя пресс-службы, менеджера по взаимодействию с участниками).

3.1.3. Организаторы соревнований утверждают Положение (регламент), определяют условия и программу соответствующих спортивных соревнований, условия допуска к участию в спортивных соревнованиях, порядок выявления лучшего участника (пары), порядок организационного и иного обеспечения спортивных соревнований, обеспечивают финансирование спортивных соревнований в утвержденном ими порядке в соответствии с законодательством Российской Федерации.

3.1.4. Оргкомитет решает следующие задачи:

3.1.4.1. Осуществляет подготовку и оборудование мест проведения спортивных соревнований, обеспечивает судей судейским инвентарем.

3.1.4.2. Информировует участников спортивных соревнований по всем вопросам, относящимся к организации и проведению спортивных соревнований.

3.1.4.3. Организует медицинское обеспечение.

3.1.4.4. Осуществляет обеспечение безопасности участников спортивных соревнований и зрителей во время проведения спортивных соревнований.

3.1.4.5. Формирует ГСК и судейскую коллегию спортивных соревнований.

3.1.4.6. Разрабатывает программу соответствующих спортивных соревнований по дням.

3.1.4.7. Обеспечивает встречу, размещение и отpravку участников спортивных соревнований (при необходимости).

3.1.4.8. Обеспечивает транспортом участников спортивных соревнований в период их проведения (при необходимости).

3.1.4.9. Организует питание участников спортивных соревнований (при необходимости).

3.1.4.10. Назначает председателя Комиссии по допуску, утверждает ее состав и организует ее работу.

3.1.4.11. Организует и проводит торжественные церемонии открытия и закрытия спортивных соревнований, а также награждения победителей и призеров спортивных соревнований (при необходимости и в соответствии с Положением (регламентом)).

3.1.4.12. Обеспечивает работу секретариата.

3.1.4.13. Своевременно обеспечивает судейскую коллегию бланками отчетной документации, дипломов и грамот, канцелярскими принадлежностями, техническими средствами и оборудованием, необходимым для работы судейской коллегии, иным оборудованием, необходимым для проведения спортивных соревнований, а также наградной атрибутикой.

3.1.4.14. Обеспечивает изготовление демонстрационных таблиц, выпуск и тиражирование протоколов результатов спортивных соревнований и иной документации.

3.1.5. Оргкомитет должен не позднее одного дня до дня начала спортивных соревнований доложить Главному судье о готовности объектов спорта, мест проведения спортивных соревнований и технических служб к проведению спортивных соревнований.

3.2. Общие требования к формированию программы соответствующих спортивных соревнований, разрабатываемой их организаторами

3.2.1. Положение (регламент) включает в себя:

3.2.1.1. Название спортивных соревнований.

3.2.1.2. Организатора спортивных соревнований.

3.2.1.3. Сроки, место проведения и объект спорта или территорию, специально подготовленную для проведения официальных спортивных соревнований (название, фактический адрес, количество и покрытие кортов).

3.2.1.4. Вид спортивных соревнований.

3.2.1.5. Спортивную дисциплину.

3.2.1.6. Возрастные группы и пол участников спортивных соревнований.

3.2.1.7. Количество пар ОТ, планируемое количество игроков ОЭ (если он предусмотрен).

3.2.1.8. Систему проведения ОТ, формат проведения ДТ (если он предусмотрен).

3.2.1.9. Последний срок подачи заявок на участие.

3.2.1.10. Условия допуска участников к спортивным соревнованиям (предъявляемые в Комиссию по допуску документы) и контакты организатора спортивных соревнований для подачи заявок.

3.2.1.11. Дату и время проведения Комиссии по допуску участников и жеребьевки спортивных соревнований.

3.2.1.12. Условия награждения победителей и призеров.

3.2.1.13. Осуществление требований по оказанию медицинской помощи в ходе спортивных соревнований.

3.2.1.14. Осуществление требований по обеспечению безопасности участников и зрителей.

3.2.1.15. Условия финансирования спортивных соревнований и заявочные взносы участников (если предусмотрено).

3.2.2. Изменения в Положение (регламент) могут вносить только организаторы, утвердившие его. Обо всех изменениях участники спортивных соревнований оповещаются не позднее чем за 30 дней до дня начала таких соревнований.

3.2.3. По результатам работы Комиссии по допуску и проведения жеребьевки (при наличии) формируется предварительная программа соответствующих спортивных соревнований. Окончательная программа соответствующих спортивных соревнований размещается на доске информации не позднее одного часа после проведения совместного совещания судейской коллегии с представителями игроков.

3.2.4. Спортивные соревнования не могут начаться ранее времени, указанного в Положении (регламенте) и программе соответствующих спортивных соревнований.

3.2.5. Программа соответствующих спортивных соревнований должна содержать:

3.2.5.1. Сроки и место проведения спортивных соревнований.

3.2.5.2. Сведения о местах проведения спортивных соревнований, на которых будут проводиться спортивные соревнования, маршрут и способ доставки к ним.

3.2.5.3. Расписание проведения спортивных соревнований по дням с указанием времени начала спортивных соревнований.

3.2.5.4. Время и место проведения первого совещания судейской коллегии с представителями игроков и жеребьевки (при наличии).

3.2.5.5. Расписание официальных тренировок с указанием мест их проведения.

3.2.5.6. Время и место проведения церемонии открытия, закрытия соревнований и награждения победителей и призеров спортивных соревнований.

3.2.5.7. Иные сведения, необходимые для организации и проведения спортивных соревнований.

IV. ТРЕБОВАНИЯ К МЕСТУ ПРОВЕДЕНИЯ СОРЕВНОВАНИЙ

4.1. Технические и иные параметры места проведения соревнований

4.1.1. Официальные спортивные соревнования проводятся на объектах спорта, включенных во Всероссийский реестр объектов спорта, в соответствии с частью 4 статьи 37.1 Закона о спорте, а также на территориях, специально подготовленных для проведения официальных спортивных соревнований.

4.1.2. Объект спорта, место проведения спортивных соревнований должны обеспечивать равные условия для всех спортсменов и предоставлять возможность спортивным судьям контролировать соблюдение спортсменами данных Правил и требований безопасности.

4.1.3. Место проведения спортивных соревнований, не отвечающее требованиям правил обеспечения безопасности при проведении спортивных соревнований, а также требованиям, установленным организационно-распорядительными документами Федерации (сертификация, лицензирование и иное), не может использоваться для проведения спортивных соревнований.

4.2. Требования к оборудованию места проведения соревнований, а также инвентарю

4.2.1. Корт.

4.2.1.1. Корт представляет собой прямоугольник шириной 10 м и длиной 20 м (по внутреннему краю) с погрешностью 0,5%.

4.2.1.2. Корт делится пополам сеткой. По обе стороны от сетки, параллельно ей, на расстоянии 6,95 м расположены линии подачи. Зона между сеткой и линиями подачи делится пополам с помощью перпендикулярной линии, именуемой центральной линией подачи. Центральная линия подачи выступает за линию подачи на 20 см. Обе половины корта должны быть абсолютно симметричными. Ширина всех линий должна составлять 5 см. Линии предпочтительно должны быть белого или черного цвета, чтобы создавать лучший контраст с цветом покрытия. Разметка корта представлена на рисунке № 1.

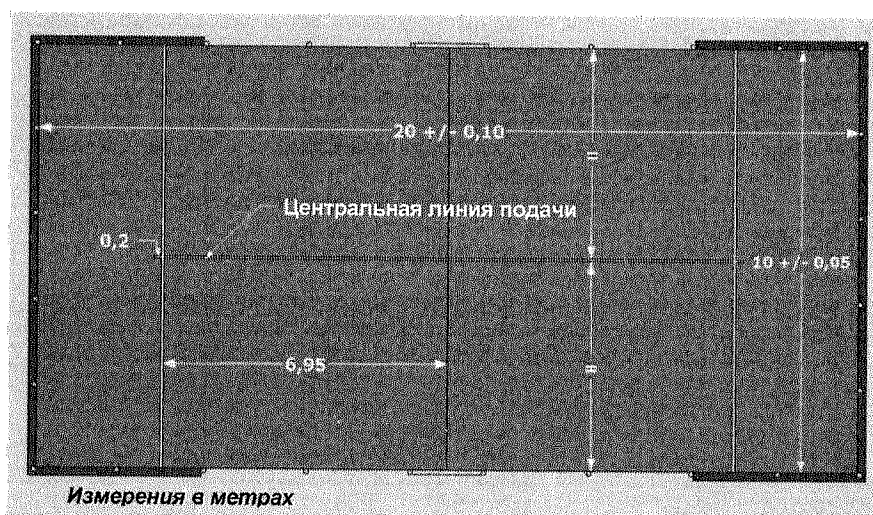


Рисунок № 1. Разметка корта.

4.2.1.3. Минимальная высота корта должна составлять 6 м. В зоне корта не должно быть каких-либо загромождающих элементов (например, балок, прожекторов). Минимальная высота для вновь возводимых кортов должна составлять 8 м, и в этой зоне также не должно быть загромождающих элементов.

4.2.1.4. Стены, ограничивающие корт по длине, называются задними, а по ширине – боковыми, представлены на рисунке № 2.

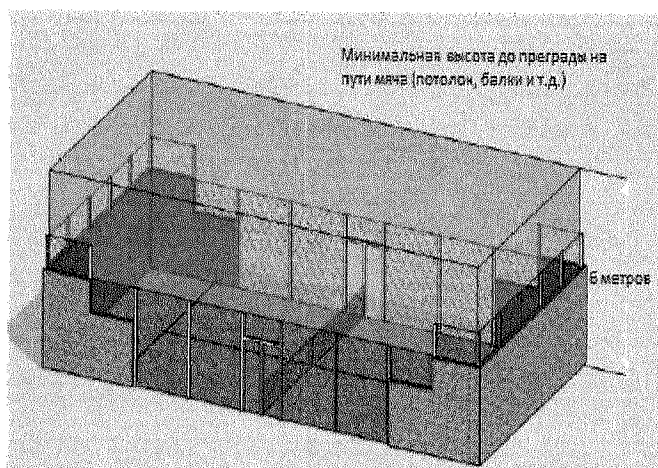


Рисунок № 2. Ограждение корта.

4.2.2. Сетка.

4.2.2.1. Длина сетки должна составлять 10 м, высота – 0,88 м в центре корта и 0,92 м по краям корта с максимальным возможным отклонением 0,05 м.

4.2.2.2. Сетка подвешивается на металлическом тросе, диаметр которого составляет не более 0,001 м. Концы сетки крепятся к двум сеточным столбам, максимальная высота которых составляет 1,05 м, или же к части конструкции корта, позволяющей обеспечить надлежащую подвеску и натяжение сетки.

4.2.2.3. Механизм, используемый для натяжения троса в сетке, должен быть спроектирован таким образом, чтобы избежать его неожиданного ослабления или создания опасной ситуации для игроков.

4.2.2.4. Внешняя сторона сеточных столбов должна совпадать с боковыми границами корта (вход, окно для выбегания или металлическое ограждение). Столбы могут быть круглой или квадратной формы, но при этом должны иметь скругленные углы.

4.2.2.5. Верхний край сетки должен быть закрыт белой лентой, размер которой после установки должен находиться в диапазоне от 5 см до 6,3 см, а под ней должен располагаться натяжной трос. Данная поверхность может использоваться для размещения рекламы, а также сюда может быть добавлена дополнительная лента шириной до 9 см.

4.2.2.6. Сетка должна быть максимально растянута таким образом, чтобы заполнить пространство между двумя сеточными столбами и поверхностью корта. Между краями сетки и сеточными столбами не должно быть никаких промежутков. Однако сетка не должна быть напряжена.

4.2.2.7. Сетка должна быть изготовлена из синтетического волокна

с достаточно мелкими ячейками, чтобы мяч не мог пролететь сквозь нее (рисунок № 3).

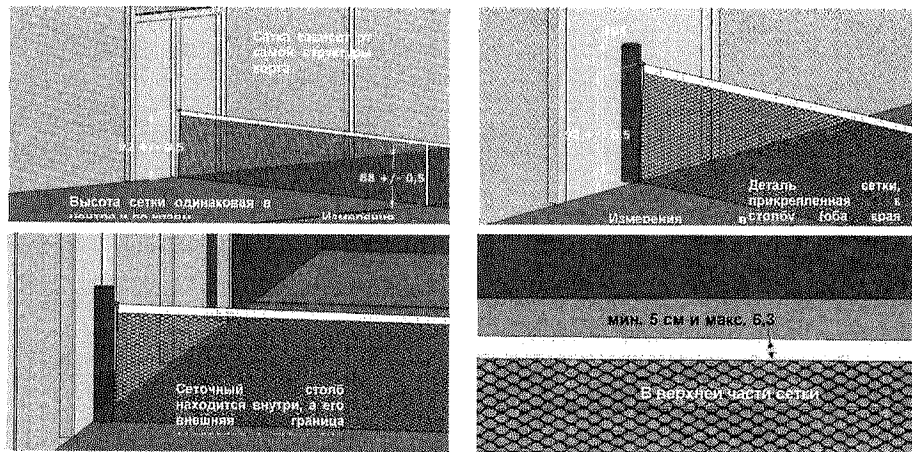


Рисунок № 3. Параметры сетки.

4.2.3. Ограждение.

4.2.3.1. Корт должен иметь ограждения по всему периметру. Длина стен по внутреннему краю должна составлять 10 м в ширину и 20 м в длину.

4.2.3.2. Все участки с наличием соединительных швов должны быть выполнены с использованием материалов, позволяющих обеспечивать равномерный отскок мяча, а в зонах с металлическими ограждениями, там, где такой отскок неравномерен, следующим образом согласно пунктам 4.2.4 – 4.2.5.11 Правил.

4.2.4. Задние стены корта.

4.2.4.1. Общая высота – 4 м, из которых первые 3 м – стены, которые могут быть выполнены из любого прозрачного или твердого материала (закаленное стекло, кирпич и деревянные панели), обладающего техническими характеристиками, соответствующими требованиям, установленным в разделе 4.2.5 «Боковые стороны корта» для стен, и последний 1 м – металлическое ограждение (рисунок № 4).

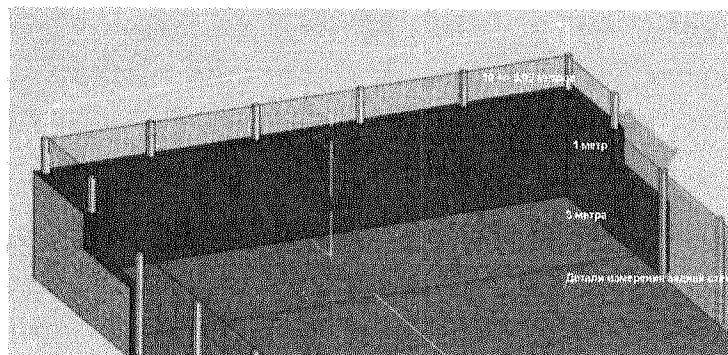


Рисунок № 4. Задние стены корта.

4.2.5. Боковые стороны корта.

4.2.5.1 Правилами допускаются четыре варианта оформления боковых сторон:

4.2.5.1.1. С обоих торцов стены состоят из ступенчатых участков: высота первой ступени – 3 м, длина – 2 м, высота второй ступени – 2 м, длина – 2 м. Металлическое ограждение устанавливается между двумя ступенчатыми участками длиной 16 м и высотой до 3 м, а также на ступенчатых участках на оставшихся 4 м.

4.2.5.1.2. С обоих торцов стены состоят из ступенчатых участков: высота первого слоя – 3 м, длина – 2 м, высота второго слоя – 2 м, длина – 2 м. Металлическое ограждение высотой до 4 м устанавливается по всей длине боковой стороны. Указанные размеры получены при измерении внутри корта, представлены на рисунке № 5.

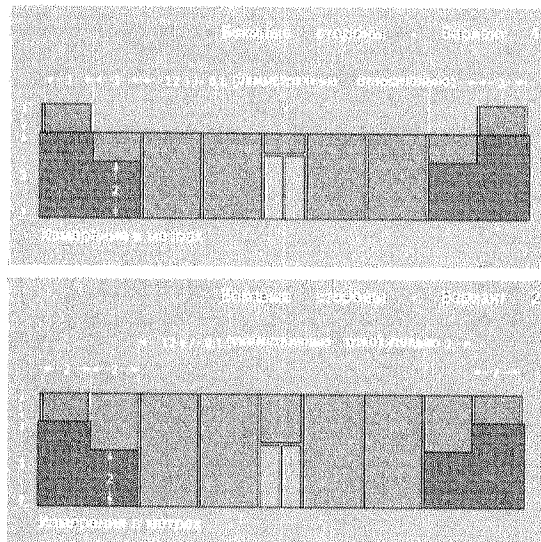


Рисунок № 5. Оборудование боковых сторон корта металлическими ограждениями.

4.2.5.1.3. Закаленное стекло: состоит из участков стены в обеих торцевых зонах высотой 3 м и длиной 4 м без ступеней. На крайних двух метрах по боковой стороне металлическое ограждение дополняет высоту корта до 4 м.

4.2.5.1.4. Закаленное стекло: состоит из участков стены в обеих торцевых зонах высотой 3 м и длиной 4 м без ступеней. По всей длине боковой стороны металлическое ограждение дополняет высоту корта до 4 м (рисунок № 6).

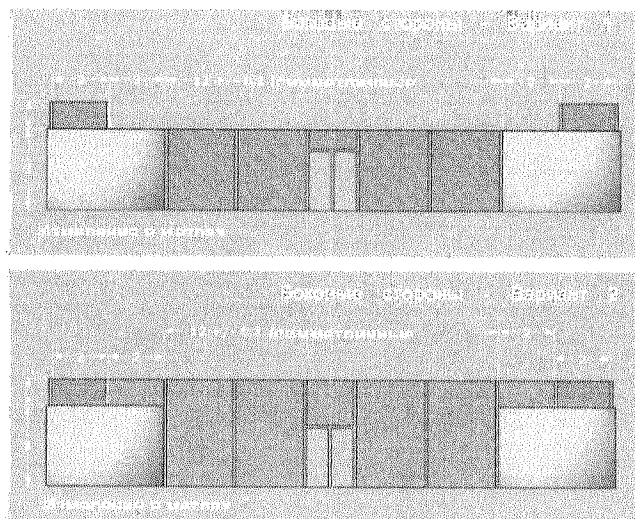


Рисунок № 6. Оборудование боковых сторон корта стеклянное.

4.2.5.2. Все измерения производятся по внутренним сторонам корта.

4.2.5.3. Металлическое ограждение всегда размещается на одной линии с внутренней стороной стены. В случае крепления металлического ограждения к каркасу в его верхней части не должно быть элементов, не являющихся частью металлической конструкции (а именно: кабелей, электрических шкафов, осветительных приборов).

4.2.5.4. Стены могут быть выполнены из любого прозрачного или непрозрачного материала (стекло, кирпич и деревянные панели), такой материал обязательно должен иметь правильную плотность, чтобы обеспечивать равномерный отскок мяча. Используемый материал должен иметь твердую и гладкую поверхность без шероховатости и допускать контакт или скольжение мячей и тел. Цвет непрозрачных стен должен быть однородным, желательно с зеленоватым, синим или терракотовым оттенком, и четко отличаться от цвета поверхности пола. Разрешается наносить логотип с помощью печати или нанесения рисунка, но в количестве не более одного на каждую стену, при этом размеры и цвета логотипа не должны создавать визуальный шум для игрока.

4.2.5.5. Стеклянные части корта должны соответствовать стандартам для закаленного/листового стекла (европейский стандарт EN 12150-1, межгосударственный стандарт ГОСТ 30698-2014 «Стекло закаленное. Технические условия»).

4.2.5.6. Металлическое ограждение должно состоять из ромбовидных или квадратных ячеек, соединенных между собой посредством скручивания или спайки. Размер ячеек по диагонали должен составлять от 5 см до 7,08 см. Рекомендуемая толщина проволоки составляет от 1,6 мм до 3 мм. Максимальная толщина в 4 мм и сила натяжения должны давать

возможность мячу отскакивать от ограждения.

4.2.5.7. Если используется ограждение, изготовленное посредством спайки, места спайки должны быть защищены с обеих сторон во избежание порезов и царапин. Ячейки спаянной сетки должны иметь не ромбовидную, а квадратную форму. Металлическая проволока, расположенная горизонтально, должна находиться внутри ограждения, а расположенная вертикально – снаружи.

4.2.5.8. Если ограждение изготовлено из простой перекрученной проволоки, механизм скручивания должен находиться снаружи корта и иметь надежную защиту. Все соединения и швы не должны иметь острых или заостренных краев.

4.2.5.9. Оба типа металлического ограждения должны формировать плоскую и вертикальную поверхность и постоянно поддерживать сохранение вышеуказанных технических характеристик.

4.2.5.10. В случае необходимости следует увеличить высоту металлического ограждения сверх установленных границ, чтобы мяч не попал за пределы корта. Белую линию следует размещать на высоте 3 м или 4 м соответственно для ведения учета очков. При попадании мяча в белую линию очко не засчитывается.

4.2.5.11. Части корта включают внутреннюю часть стен, металлическое ограждение, игровое поле, сетку и сеточные столбы. Металлическая сетка и ее каркас являются ограждающими конструкциями корта.

4.2.6. Покрытие корта.

4.2.6.1. Покрытие корта должно быть или может быть изготовлено из пористого бетона или цемента, синтетического материала или искусственной травы при условии, что это обеспечивает равномерный отскок мяча и не допускает скопления воды.

4.2.6.2. Разрешенными и предпочтительными цветами являются зеленый, синий или терракотовый или их различные оттенки, которые должны быть нанесены равномерно на покрытие и явно отличаться от цвета стен.

4.2.6.3. Черный цвет покрытия может применяться только на закрытых кортах.

4.2.6.4. Площадка должна иметь уклоны не менее 3 мм на каждые 3 кв. м в сторону дренажа.

4.2.6.5. В случае отсутствия дренажа максимальные поперечные уклоны будут составлять 1%, начиная от центра к внешней стороне корта.

4.2.6.6. На поверхностях, не оборудованных дренажной системой, допускается уклон 0%.

4.2.6.7. Для покрытий, изготовленных с использованием синтетической и искусственной травы, необходимо соблюдать требования, указанные в таблице № 1.

4.2.7. Требования к покрытию корта (таблица № 1).

Таблица № 1

Требования к покрытию корта

Показатель	Значение	Тип покрытия
Поглощение удара (уменьшение силы)	$RF \geq 20\%$	Искусственная трава
Трение	$0,4 \leq \mu \leq 0,8$	Искусственная трава
Вертикальный отскок мяча	$\geq 80\%$	Искусственная трава Синтетические поверхности
Заполнение песком	$SiO_2 \geq 96\%$ $CaO \leq 3\%$ Скругленные углы Гранулометрия: 80% масс. $\varnothing 16\text{мм} - 1,25\text{ мм}$ Видимая длина волокна 2–3 мм	Искусственная трава

4.2.7. Доступ на корт.

4.2.7.1. Вход на корт располагается с обеих боковых сторон или только с одной стороны, при этом зоны доступа с каждой боковой стороны должны быть симметричными относительно центра. Возможны один или два доступа с каждой стороны, с дверью или без двери (пункт 5.16 Правил).

4.2.7.2. На корте без двери монтаж балки или короба, изготовленных из металла или из другого материала, производится в полу, в зоне, соответствующей входу на корт, в целях укрепления всей конструкции. Установленные балка или короб являются частью конструкции ограждения. В случае отсутствия каких-либо элементов, установленных в полу, вертикальная проекция конструкции ограждения будет обозначать внутреннюю границу корта, независимо от того, имеется ли какая-либо обозначенная или нанесенная краской линия или нет.

4.2.7.3. Размеры входа на корт должны быть следующими:

при наличии одного бокового входа с каждой стороны размер проема должен составлять минимум 1,05 x 2,00 м и максимум 2,00 x 2,20 м (верхняя картинка рисунка № 7);

при наличии двух боковых входов с каждой стороны размеры проемов должны составлять минимум 0,72 x 2,00 м и максимум 1,00 x 2,20 м (нижняя картинка рисунка № 7).

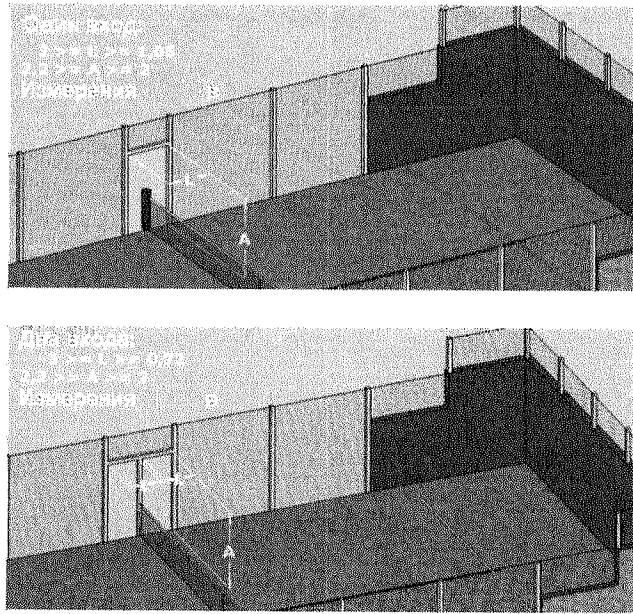


Рисунок № 7. Входные группы на корт.

4.2.7.4. При наличии дверей ручки должны располагаться снаружи и не выступать внутрь.

4.2.8. Зона безопасности и игра вне корта.

4.2.8.1. Для игры вне корта каждая сторона корта должна быть оборудована двумя окнами для выбегания. За пределами корта необходимо создать зону безопасности не менее 2 м шириной, 4 м длиной и 3 м высотой с каждой стороны (рисунок № 8).

4.2.8.2. Окно для выбегания должно быть защищено с трех сторон (боковые стороны, верхняя сторона, а также сеточный столб) с помощью материала, способного смягчить контактный удар игрока (для этих целей может быть использована губчатая или обычная резина, неопрен и подобные материалы), толщиной не менее 2 см. Эти защитные механизмы должны прочно крепиться к металлической конструкции и к столбам с помощью достаточного количества текстильных застежек или других креплений, чтобы их амортизирующая функция была эффективной и в то же время их присутствие имело минимально возможное влияние на игру из-за расположения внутри корта (представлено на рисунке № 8).

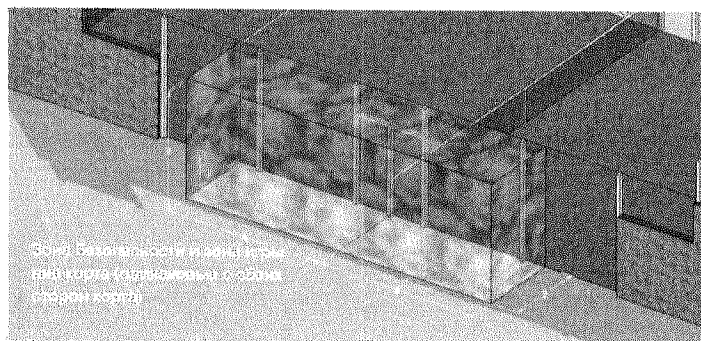


Рисунок № 8. Зоны безопасности.

4.2.9. Освещение.

4.2.9.1. Искусственное освещение должно быть равномерным и не должно создавать помех для зоны обзора игроков, судей или зрителей. Уровень освещенности должен соответствовать техническим стандартам «Освещение спортивных объектов» (Европейский стандарт EN 12193, СП 440.1325800.2023 «Спортивные сооружения. Проектирование естественного и искусственного освещения») и иметь следующие минимальные уровни освещенности в соответствии с таблицей № 2.

Таблица № 2

Требования к освещенности

Минимальные уровни освещенности (для открытых сооружений)	Горизонтальная освещенность E_{med} (люкс)	Равномерность E_{min}/E_{med}
Всероссийские спортивные соревнования	500	0,7
Региональные спортивные соревнования, тренировки, использование в школах и в зонах развлечений	200	0,5
Минимальные уровни освещенности (для закрытых сооружений)	Горизонтальная освещенность E_{med} (люкс)	Равномерность E_{min}/E_{med}
Всероссийские спортивные соревнования	750	0,7
Региональные спортивные соревнования, тренировки, использование в школах и в зонах развлечений	300	0,5

4.2.9.2. Мачты освещения должны располагаться за пределами корта. Если они попадают в зону безопасности, игра вне корта не сможет быть

проведена.

4.2.9.3. Минимальная высота мачт освещения должна составлять 6 м.

4.2.9.4. Допустима установка мачт освещения разной высоты за пределами стен корта.

4.2.9.5. Для проведения телевизионных трансляций и съемок необходимо обеспечить уровень вертикальной освещенности не менее 1000 люкс. Однако по мере удаления объекта от камеры данное значение показателя освещенности может увеличиваться (рисунок № 9).

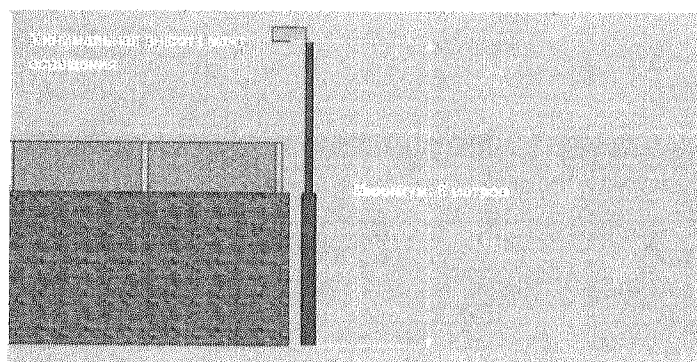


Рисунок № 9. Схема освещения.

4.2.10. Расположение корта.

4.2.10.1. На открытых площадках следует располагать продольную ось корта относительно «Север – Юг», допускается изменение ориентации между «Север – Северо-Восток» и «Север – Северо-Запад».

4.2.11. Мяч.

4.2.11.1. Любые мячи, используемые в спортивных соревнованиях, проводимых согласно настоящим Правилам, должны быть одобрены Федерацией и должны удовлетворять следующим требованиям:

4.2.11.2. Мяч должен представлять собой резиновую сферу с однородной внешней поверхностью белого или желтого цвета. Его диаметр должен составлять от 6,35 см до 6,77 см, а вес – от 56,0 гр до 59,4 гр.

4.2.11.3. Под отскоком понимается расстояние от 135 см до 145 см при падении на твердую поверхность с высоты 2,54 м.

4.2.11.4. Внутреннее давление мяча должно находиться в диапазоне от 4,6 кг до 5,2 кг на 2,54 кв. см.

4.2.11.5. Если игра ведется на высоте более 500 м над уровнем моря, можно использовать мяч другого типа. Такие мячи должны быть идентичны вышеупомянутым, за исключением силы отскока, которая должна находиться в диапазоне от 121,92 см до 135 см.

4.2.12. Ракетка.

4.2.12.1. Ракетка, одобренная для игры в соответствии с настоящими Правилами, должна быть одобрена Федерацией и удовлетворять следующим требованиям:

состоять из двух частей: головы и ручки;

максимальная длина ручки – 20 см, максимальная ширина вилки (без учета свободного пространства) – 50 мм, максимальная толщина ручки – 50 мм;

длина головы и длина ручки (общая длина ракетки) не может превышать 45,5 см, максимальная ширина – 26 см, максимальная толщина – 38 мм.

4.2.12.2. При проведении контроля ракетки допускается отклонение в толщине на 2,5%.

4.2.12.3. Ударная поверхность ракетки перфорирована неограниченным количеством цилиндрических отверстий диаметром от 9 мм до 13 мм, каждое в центральной части. По краю ударной поверхности на участке зоны не более 4 см (измеряется от края ракетки) отверстия могут иметь больший диаметр или могут иметь другую форму с переменной длиной и шириной.

4.2.12.4. Обе стороны ракетки должны иметь плоскую форму с гладкой или шероховатой поверхностью.

4.2.12.5. К ракетке не должно крепиться каких-либо предметов или приспособлений, которые специально не используются в целях ограничения или предотвращения износа, вибрации и распределения веса. Поэтому размер и расположение предметов или приспособлений должны быть обоснованными. Ракетка не должна причинять неудобства или отвлекать других игроков, а также не должна иметь отражающей поверхности или каких-либо звуковых элементов, которые могли бы повлиять каким-либо образом на естественный ход игры.

4.2.12.6. Ракетка должна быть оснащена неэластичным шнурком длиной не более 35 см, который крепится к ручке. Шнурок должен быть надет на запястье в качестве защиты от несчастных случаев. Его использование – обязательное требование.

4.2.12.7. На ракетке не должно быть каких-либо видео- или аудиоустройств, которые могли бы информировать игрока, предупреждать или давать указания игроку в процессе игры.

4.3. Требования к судейскому оборудованию

4.3.1. Судейская вышка.

4.3.1.1. Вышки должны состоять из опорного каркаса, сиденья и лестницы.

4.3.1.2. Высота судейской вышки – от 1900 до 2350 мм, длина основания опорного каркаса – от 900 до 1650 мм, ширина – от 650 до 700 мм. Размеры элементов должны соответствовать конструкторской документации и обеспечивать сборку/разборку без дополнительной подгонки.

4.3.1.3. Сиденье должно быть оснащено спинкой, подлокотниками и подножкой. Подножкой может служить одна из ступеней лестницы.

4.3.1.4. Опорные концы приставных вертикальных и наклонных лестниц должны иметь башмаки из нескользящего материала (резины для установки на асфальтовые, бетонные и другие твердые поверхности). Расстояние между тетивами лестницы – от 450 до 800 мм, между ступенями – от 300 до 340 мм, а расстояние от первой ступени до уровня установки (пола, покрытия) – не более 400 мм.

4.3.1.5. На металлические части конструкции должно быть нанесено защитное покрытие (окрашивание, анодирование или декорирование).

V. ПРАВИЛА ПРОВЕДЕНИЯ СПОРТИВНЫХ СОРЕВНОВАНИЙ

5.1. Непрерывность игры

5.1.1. Игра должна быть непрерывной с начала матча (когда мяч после первой подачи введен в игру) и до его окончания.

5.1.2. Судья на вышке или судья-наблюдатель присуждает поражение в матче «без противника» тем игрокам, которые не были готовы к игре по истечении 10 минут с момента официального времени начала матча. Исключение составляют случаи, которые Главный судья может счесть форс-мажором.

5.1.3. При планировании расписания спортивных соревнований матчи должны следовать друг за другом. Следующий матч должен начинаться через 5 минут после завершения предыдущего.

5.1.4. Между матчами обязательно должна проходить пятиминутная разминка (предматчевая разминка).

5.1.5. Запрещается приостанавливать или переносить матч. Матч не должен быть перенесен на другой корт после его начала, то есть после того, как была подана первая подача первого розыгрыша очка, кроме случаев, когда получено согласие обеих пар.

5.1.6. Между подачами допускается максимум 20 (двадцать) секунд.

5.1.7. На смену сторон дается максимум 90 (девяносто) секунд. После

завершения первого гейма каждого сета и во время тай-брейка игра не должна прерываться, и игроки меняются сторонами без предоставления времени для отдыха.

5.1.8. В конце каждого сета предоставляется максимальное время для отдыха в 120 секунд.

5.1.9. Отсчет вышеупомянутого времени для отдыха начинается с момента окончания присуждения одного очка до начала розыгрыша следующего очка с подачи.

5.1.10. В случае если вследствие непредвиденных обстоятельств требуется замена одежды, обуви или оборудования игрока, игроку для решения этой проблемы предоставляется не более 5 минут. Судья на вышке, судья-наблюдатель или Главный судья вправе увеличить предоставленное игроку время ввиду объективных на то причин (удаленность раздевалок от корта, отсутствие необходимой одежды, обуви или оборудования в непосредственной близости к корту или у представителей игрока), но не более чем на 10 минут.

5.1.11. Перед матчем может быть сделано объявление, разрешающее ограниченное количество перерывов для посещения туалета или смены одежды.

5.1.12. Для смены сторон в рамках тай-брейка дается 20 секунд.

5.1.13. Если матч приходится приостановить по причине осадков в виде дождя, из-за отсутствия света, вследствие несчастных случаев и форс-мажорных ситуаций, игроки при возобновлении матча имеют право на время для разминки при следующих условиях:

5.1.13.1. Приостановление матча до 5 минут – разминка отсутствует.

5.1.13.2. Приостановление матча в интервале от 5 до 20 минут – продолжительность разминки 3 минуты.

5.1.13.3. Приостановление матча на период более 20 минут – продолжительность разминки 5 минут.

5.1.14. Матч должен начаться непосредственно с того места, где он был прерван. Это касается игры, счета, подающего игрока, того же места на корте и того же порядка подачи и возврата мяча.

5.1.15. В случае если приостановка игры обусловлена недостатком света, матч должен быть остановлен после четного количества сыгранных геймов в сете, чтобы при возобновлении матча обе пары находились на той же стороне, на которой они находились в момент приостановки игры.

5.1.16. В случае получения игроком травмы или возникновения медицинских случаев, поддающихся оперативному лечению, игроку предоставляется один перерыв длительностью в 3 минуты в целях

проведения лечения, и этот перерыв может быть предоставлен повторно при следующих двух сменах сторон, но в рамках основного времени игры. Если травма произошла во время смены сторон, игрок может получить медицинскую помощь в течение вышеупомянутых 3 минут и может повторить процедуру во время следующих двух смен сторон, но в рамках основного времени игры.

5.1.17. Медицинская помощь оказывается каждому игроку однократно и не распространяется на второго игрока пары.

5.1.18. В случае несчастного случая, который является косвенным результатом игры, но затрагивает одного из игроков, судья соревнований может по своему усмотрению предоставить время на лечение, не превышающее 15 минут.

5.1.19. При наличии у игрока кровотечения продолжить матч он не сможет.

5.1.20. Игрокам не разрешается покидать зону игры во время матча, включая разминку, без разрешения спортивного судьи. Под зоной игры понимается корт и прилегающая к нему территория.

5.1.21. Игроки могут получать подсказки во время игры от тренера, во время спортивных соревнований, если это происходит во время разрешенных перерывов в матче.

5.2. Позиция игроков

5.2.1. Каждая пара игроков должна находиться на корте по обе стороны сетки. Игрок, выполняющий подачу (подающий игрок), вводит мяч в игру, а игрок, находящийся по диагонали перед этим игроком (принимающий игрок), принимает подачу.

5.2.2. Игрок, который принимает мяч, может находиться в любой части своей стороны корта, как и его партнер.

5.3. Выбор сторон корта и подачи

5.3.1. Выбор сторон корта и право быть подающим или принимающим первым определяются жребием – путем подбрасывания монеты. Пара, выигравшая жеребьевку, имеет право выбора:

5.3.1.1. Подавать или принимать мяч первыми. В этом случае другая пара имеет право выбора стороны.

5.3.1.2. Выбирать сторону корта для розыгрыша первого гейма матча. В этом случае другая пара имеет право выбора подачи или приема мяча.

5.3.1.3. Предоставить выбор соперникам.

5.3.2. После того как порядок подачи и выбора стороны (сторон) определены, обе пары сообщают судье на вышке или судье-наблюдателю, кто первым будет осуществлять подачу и прием мяча.

5.4. Смена сторон

5.4.1. Игроки должны меняться сторонами после окончания первого, третьего и каждого последующего нечетного гейма каждого сета.

5.4.2. В рамках тай-брейка игроки меняются сторонами после розыгрыша каждых шести очков.

5.4.3. В случае возникновения ошибки и в том случае, если игроки не меняются сторонами, корректировка ошибки производится сразу же после ее обнаружения, при этом должен соблюдаться установленный порядок. Все очки, полученные до момента обнаружения ошибки, сохраняют свою силу и действие. В случае если ошибка обнаружена после того, как была сделана ошибочная первая подача мяча, у подающего игрока сохраняется право лишь на одну оставшуюся подачу.

5.5. Подача

5.5.1. Все очки отсчитываются с подачи. Если первая подача неправильная (не попадает в квадрат подачи), подающему игроку разрешена вторая подача. Подача должна происходить следующим образом:

5.5.1.1. Перед началом подачи подающий игрок должен находиться обеими ногами за линией подачи, между воображаемым продолжением центральной линии подачи и боковой стенкой (зона подачи) и оставаться там до тех пор, пока не будет подан мяч.

5.5.1.2. Подающий игрок должен подать с отскока в пределах зоны подачи, в которой он находится для выполнения подачи.

5.5.1.3. Подающему игроку запрещено наступать на линию подачи и на воображаемую центральную линию.

5.5.1.4. Высота точки удара по мячу во время подачи должна находиться на уровне пояса или ниже, а игрок должен хотя бы одной ногой касаться земли.

5.5.1.5. Мяч при розыгрыше первого очка в гейме подается с правой стороны корта, он должен перелететь через сетку по диагонали в сторону зоны приема подачи, игроку принимающему мяч. Мяч должен отскакивать (приземлиться) в пределах линий, ограничивающих зону приема подачи.

При розыгрыше первого очка в гейме мяч должен попадать в квадрат принимающего игрока, расположенный слева от него, а когда одна из сторон выигрывает очко, наступает время для следующей подачи, и мяч должен направляться в квадрат принимающего игрока, расположенный справа от него, и так далее поочередно (рисунок № 10).

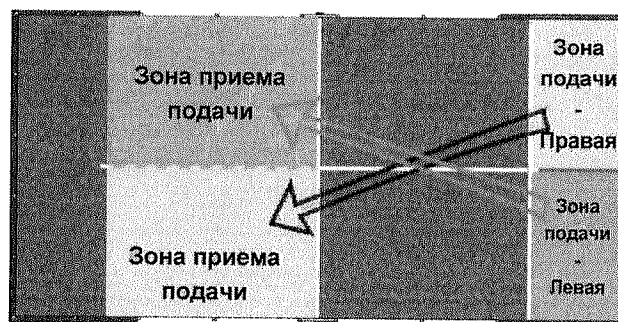


Рисунок № 10. Порядок подачи.

5.5.1.6. Игроку запрещается во время подачи мяча ходить, бегать или прыгать. Допускаются небольшие движения ног, не влияющие на принятое положение подачи.

5.5.1.7. В момент контакта с мячом или при намеренной попытке удара по нему этот удар будет считаться подачей.

5.5.1.8. Если подача была неумышленно произведена не с той стороны, ошибка исправляется сразу же после ее обнаружения. Все очки сохраняются, но ошибка при первой подаче должна быть учтена.

5.5.1.9. Перед началом каждого сета игроки вправе сделать свой выбор, кто из них во время сета будет подавать первым. После того как будет установлен определенный порядок, он не может быть изменен до начала следующего сета.

5.5.1.10. Если игрок подал вне очереди, игрок, который должен был подавать, должен сделать это сразу же после обнаружения ошибки. Все очки, выигранные до обнаружения ошибки, сохраняются. Если к моменту определения ошибки первая подача не попала в корт, она не засчитывается. В случае если гейм закончился до обнаружения ошибки, порядок подачи останется прежним до завершения сета.

5.5.1.11. Подача не должна осуществляться до тех пор, пока к этому не будет готов принимающий игрок. Тем не менее принимающий игрок должен действовать в ритме подающего игрока и должен быть готов принять подачу в тот момент, когда подающий игрок будет к ней готов.

5.5.1.12. В случае если была предпринята попытка вернуть подачу мяча, то предъявить обвинение в «неготовности» игрока будет невозможно.

И наоборот, если можно доказать, что принимающий игрок не был готов, то в этом случае ошибка не может быть объявлена.

5.6. Ошибка при подаче

5.6.1. Ошибкой при подаче считается, если:

5.6.1.1. Подающий игрок нарушает пункт 5 Правил.

5.6.1.2. Подающий игрок пропускает мяч при попытке нанести по нему удар.

5.6.1.3. Мяч отскакивает за пределы зоны подачи принимающего игрока (линии разметки на корте считаются верными).

5.6.1.4. Мяч попадает в подающего игрока, его напарника или в любой предмет, являющийся частью экипировки или оборудования.

5.6.1.5. Мяч отскакивает в зоне подачи принимающего игрока и перед вторым отскоком мяч касается металлического ограждения вокруг корта.

5.6.1.6. Мяч отскакивает в зоне подачи принимающего игрока и вылетает за пределы границ корта прямо через окно для выбегания вне зоны безопасности и, следовательно, без получения разрешения на игру вне корта.

5.6.2. Если первая подача ошибочная, подающему игроку разрешена вторая подача. Вторая подача следует сразу за первой. После второй ошибочной подачи игрок проигрывает розыгрыш (подпункт 5.13.1.17 Правил), этот же игрок переходит в другой квадрат и имеет возможность подать еще два раза.

5.7. Прием подачи

5.7.1. Игрок, принимающий подачу, должен дождаться отскока мяча в пределах своей зоны приема подачи и отбить его до того момента, когда он во второй раз ударится о корт.

5.7.2. Принимающие игроки в первом гейме каждого сета должны определить, кто из них будет первым принимать. Этот игрок должен продолжать принимать первую подачу в каждом гейме до завершения сета.

5.7.3. Во время матча каждый игрок должен принимать подачу мяча поочередно. После того как будет определен порядок приема подачи, он не может быть изменен во время данного сета или тай-брейка, но может быть изменен в начале нового сета.

5.7.4. Если во время матча или тай-брейка принимающие игроки изменяют порядок приема мяча, они должны будут продолжать игру

до завершения того гейма или тай-брейка, в котором произошла ошибка. В следующих геймах данного сета игроки должны занять те позиции, которые были выбраны первоначально.

5.7.5. Если во время приема подачи мяч попадает в одного из принимающих игроков или в их ракетки до отскока, очко засчитывается в пользу подающего игрока.

5.7.6. В случае проведения матча на корте с вертикальными швами в местах соединения стены и металлического ограждения, т.е. там, где стена и ограждение не находятся на одном уровне, когда мяч попадает в «угол» или «выступ», подача будет считаться действительной только в том случае, если после отскока мяча от поля и при попадании в упомянутый «выступ» мяч выходит под углом в направлении принимающего игрока, пределом которого является воображаемая линия, проходящая от выступа к противоположному краю корта (Рисунок № 11).

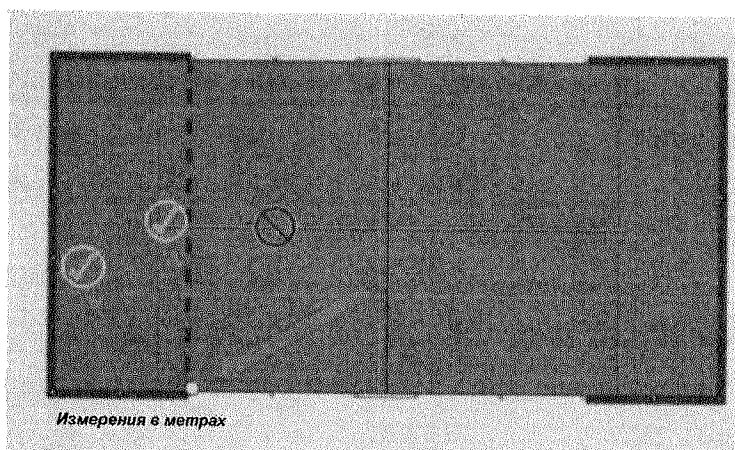


Рисунок № 11. Направление отскока мяча при подаче для признания ее действительной.

5.8. Переигрывание при подаче

5.8.1. подача, задевшая сетку или стойки, переигрывается, если:

5.8.1.1. Поданный мяч касается сетки или стоек, а затем приземляется в зоне подачи принимающего игрока, при условии, что он не коснется металлического ограждения до второго отскока мяча.

5.8.1.2. Мяч после касания сетки или стоек (если они находятся в пределах игровой зоны) попадает в любого игрока или касается их экипировки или оборудования.

5.8.2. Подачу необходимо переиграть, если:

5.8.2.1. Мяч подан в тот момент, когда принимающий игрок не был к этому готов.

5.8.2.2. В рамках первой подачи мяча возникнет ситуация, при которой необходимо повторить подачу, требуется переиграть очко. В таком случае подающий игрок имеет право на две подачи.

5.8.2.3. В рамках второй подачи мяча возникнет ситуация, при которой мяч попадает в сетку или требуется переигрывание, то подающий игрок будет иметь право только на повторение второй подачи.

5.9. Переигрывание очка

5.9.1. Очко переигрывается, если:

5.9.1.1. Мяч во время игры лопнул.

5.9.1.2. Любой предмет, не являющийся частью игры, попадает на территорию корта.

5.9.1.3. Возникают любые перерывы в матче вследствие непредвиденных ситуаций, не связанных с действиями игроков.

5.9.1.4. Если игрок полагает, что в соответствии с Правилами возникла ситуация, при которой требуется переигрывание, он должен незамедлительно сообщить об этом судье на вышке либо судье-наблюдателю. В том случае, если игра продолжается, игрок теряет свое право на переигрывание.

5.9.1.5. После запроса разрешения на переигрывание судья на вышке либо судья-наблюдатель принимает решение о целесообразности такого переигрывания. Если такое переигрывание нецелесообразно, игрок проигрывает очко.

5.10. Столкновение

5.10.1. Столкновение – ситуация, при которой игрок своим преднамеренным или непроизвольным действием отталкивает своего соперника во время выполнения удара. Судья на вышке либо судья-наблюдатель (в первом случае это рассматривается как преднамеренное столкновение) присуждает очко сопернику, а во втором случае (непроизвольное столкновение) объявляется переигрывание и повторяется розыгрыш очка.

5.11. Мяч в игре

5.11.1. Удары по мячу производятся поочередно каждой парой игроков.

5.11.2. Мяч находится в игре с момента выполнения подачи до момента

объявления переигрывания или объявления счета.

5.11.3. Если мяч в игре попадает в любую часть корта после того, как отскочил от поверхности корта соперника, он останется в игре и должен быть возвращен в игру до того момента, как отскочит во второй раз.

5.12. Счет в матче

5.12.1. Матч может быть сыгран из трех сетов (для победы в матче паре необходимо выиграть два сета).

5.12.1.1. Вариант № 1 ведения счета в гейме:

5.12.1.1.1. При первом выигранном очке объявляется счет «15», при втором выигранном очке объявляется счет «30», при третьем выигранном очке объявляется счет «40», а при четвертом выигранном очке объявляется счет «гейм». За исключением случаев, когда каждая пара выиграла по три очка, – в этом случае объявляется счет «ровно». Следующее очко дает паре преимущество в счете, и, если та же пара выиграет следующее очко, она выигрывает гейм. В случае потери очка счет снова становится «ровно». Так продолжается до тех пор, пока одна пара игроков не наберет 2 последовательных очка, которые необходимы для того, чтобы одержать победу в гейме.

5.12.1.1.2. Первая пара, одержавшая победу в 6 геймах, всегда с минимальным преимуществом в счете в 2 гейма, выигрывает весь сет. В случае равного счета (ничья) в 5 геймах игрокам, чтобы выиграть со счетом 7 – 5, предстоит сыграть еще 2 гейма. Однако если по итогам 6 геймов счет снова будет равным, применяется система «тай-брейк».

5.12.1.1.3. Для того чтобы одержать победу в матче, необходимо выиграть два сета из трех.

5.12.1.1.4. В случае равного счета по сетам, если это согласовано заранее, третий сет может быть сыгран без применения тай-брейка, поэтому, если по итогам шести геймов счет оказывается равным, побеждает пара, которая одержит победу по итогам разницы в счете в двух геймах.

5.12.1.2. Вариант № 2 ведения счета в гейме:

5.12.1.2.1. Отсутствие преимущества в счете (решающее очко). Объявляется счет подающего игрока следующим образом:

Выигранных очков нет – «ноль».

Выиграно первое очко – «пятнадцать».

Выиграно второе очко – «тридцать».

Выиграно третье очко – «сорок».

Выиграно четвертое очко – «гейм».

5.12.1.2.2. Если обе пары игроков набрали по три очка каждая, объявляется «ровно» и разыгрывается решающее очко. Принимающая пара выбирает, принимать ли подачу на правой или же на левой стороне корта. Игроки принимающей пары не могут для розыгрыша решающего очка менять свои позиции. Пара, выигравшая очко, выигрывает весь гейм.

5.12.1.2.3. В дисциплине «парный разряд – смешанный» в решающий момент игры принимающий игрок должен быть представлен игроком того же пола, что и подающий игрок. Но принимающие игроки не могут для получения подачи менять свои позиции.

5.12.2. Тай-брейк.

5.12.2.1. Во время тай-брейка счет очков объявляется следующим образом: «ноль», «один», «два», «три» и так далее.

5.12.2.2. Тай-брейк выигрывают игроки, которые первыми выигрывают 7 очков, при условии, что они получают преимущество в счете в 2 очка, и в этом случае они выигрывают тай-брейк и сет. При необходимости тай-брейк следует продолжать, пока не будет достигнуто преимущество в счете в 2 очка.

5.12.2.3. Тай-брейк начинает игрок, чья очередь подавать установлена в рамках порядка, указанного в сете. У этого игрока будет возможность только для одной подачи с правой стороны корта. Следующие 2 очка разыгрываются при подаче мяча игроками противоположной пары, при этом должен соблюдаться предыдущий порядок подачи и использоваться подача с левой стороны корта. После этого игроки будут разыгрывать по 2 следующих друг за другом очка до конца тай-брейка, во всех случаях соблюдая порядок подачи.

5.12.2.4. Сет на тай-брейке выигрывается со счетом 7 – 6.

5.12.2.5. Следующий сет начинает игрок пары, которая в рамках тай-брейка еще не осуществила подачу.

5.12.3. Альтернативные методы ведения счета

5.12.3.1. Четыре гейма или мини-сет:

Пара, выигравшая четыре гейма, выигрывает весь сет с минимальной разницей в два гейма. Если счет обеих пар по итогам четырех геймов равный, то должен быть сыгран тай-брейк.

5.12.3.2. Тай-брейк для определения результатов матча (до 7 очков):

5.12.3.2.1. Когда счет 1:1 по итогам двух сетов, для определения победителя матча может проводиться тай-брейк. Этот тай-брейк является финальным и заменяет последний сет.

5.12.3.2.2. Первая пара, набравшая 7 очков, выигрывает тай-брейк и весь матч при условии минимальной разницы в 2 очка.

5.12.3.3. Решающий тай-брейк для определения результатов матча (до 10 очков):

5.12.3.3.1. Когда счет 1:1 по итогам двух сетов для, определения победителя матча может проводиться тай-брейк. Этот тай-брейк является финальным и заменяет последний сет.

5.12.3.3.2. Первая пара, набравшая 10 очков, выигрывает тай-брейк и матч при условии минимальной разницы в 2 очка.

5.12.4. Когда тай-брейк заменяет финальный сет: первоначальный порядок подачи сохранится, однако игроки могут изменить порядок подающих игроков.

5.12.5. В начале тай-брейка замена мяча не производится, даже в том случае, если такая замена была назначена.

5.13. Проигрыш очка

5.13.1. Игроки проигрывают очко в случае, если:

5.13.1.1. Любой из игроков, его ракетка или предмет его одежды касается сетки, сеточных столбов, натяжного троса или любой части корта соперника, когда мяч находится в игре.

5.13.1.2. В рамках разрешенной игры вне корта игроки коснулись или держались за вертикальную стойку в окне для выбегания, находящуюся в нейтральной зоне для любого из четырех игроков, высотой выше 0,92 м.

5.13.1.3. Мяч, прежде чем вернуться на сторону соперника, отскакивает во второй раз.

5.13.1.4. Мяч после отскока выходит за отмеченную границу (внешний периметр) корта (боковую или торцевую) или через окно для выбегания.

5.13.1.5. В рамках разрешенной игры вне корта, когда мяч после правильного отскока выходит за пределы площадки через торцевую стену, перелетает боковую стену или улетает через окно для выбегания, очко считается проигранным в том случае, если мяч отскакивает во второй раз или касается любого предмета, не относящегося к корту.

5.13.1.6. Игрок отбивает мяч до того, как он перелетел через сетку.

5.13.1.7. Игрок возвращает мяч либо прямо, либо отбивая его от стен своей площадки, и без первого отскока от поверхности игрового поля он попадает в стенки корта соперника, в металлическое ограждение или в любой элемент, не относящийся к части корта соперника или не расположенный на ней.

5.13.1.8. Игрок возвращает мяч прямо или от стен своего корта, и мяч попадает в сетку или в сеточные столбы, а затем прямо в одну из стен

противоположной части корта, ограждения или любого элемента, не относящегося к части корта соперника или не расположенного на ней.

5.13.1.9. Игрок дважды отбивает мяч (двойное касание ракеткой).

5.13.1.10. После удара мяч коснулся игрока, отбивающего мяч, его партнера или какого-либо предмета одежды.

5.13.1.11. Мяч после удара соперника попадает в любую часть игрока или его снаряжения, за исключением ракетки.

5.13.1.12. Игрок ударяет по мячу, и он касается металлического ограждения, любой части корта на своей стороне корта или любого элемента, не относящегося к корту, расположенного на земле со своей стороны корта.

5.13.1.13. По мячу наносится удар брошенной в него ракеткой.

5.13.1.14. Какой-либо игрок перепрыгивает через сетку во время розыгрыша очка.

5.13.1.15. Оба игрока одновременно или последовательно ударят по мячу, очко будет проиграно, так как мяч может разыгрываться только одним членом пары. Двойное касание не считается таковым, когда пара игроков пытается ударить по мячу одновременно, один бьет по нему, а другой попадает в ракетку своего партнера.

5.13.1.16. У игрока, отбивающего мяч, одна, обе ноги или любая часть тела находится за пределами своей площадки, если только не разрешена игра вне корта.

5.13.1.17. Две подачи подряд ошибочные.

5.14. Правильный удар

5.14.1. Удар является правильным, если:

5.14.1.1. После удара по мячу удар слета наносит любой игрок из пары противника или если мяч попадет в любую часть тела, одежды или даже ракетки соперника.

5.14.1.2. Мяч после удара отскакивает прямо на сторону соперника или сначала ударяется о стену на собственной стороне игрока, а затем отскакивает на сторону соперника.

5.14.1.3. Мяч отскакивает на стороне соперника, а затем ударяется о металлическое ограждение или об одну из стен.

5.14.1.4. В зависимости от направления и силы удара мяч отскакивает на стороне соперника, а затем выходит за пределы корта, ударяется о потолок, прожекторы или любой другой объект, не имеющий отношения к корту.

5.14.1.5. Мяч касается сетки или сеточных столбов, а затем

приземляется на стороне соперника.

5.14.1.6. Мяч в игре попадает в объект, расположенный на стороне соперника, не относящийся к корту или не являющийся его частью (например, другой мяч).

5.14.1.7. После удара по мячу он отскакивает на сторону соперника, возвращается на сторону подачи и в этот момент игрок соперника наносит по нему удар. Всегда должно соблюдаться условие, что ни сам игрок, ни какая-либо часть его одежды или ракетки не коснулась сетки, сеточных столбов или корта соперника, а мяч соответствует условиям, указанным выше.

5.14.1.8. Мяч был прижат к ракетке или вытолкнут с поверхности ракетки, возврат считается правильным при условии, что игрок не ударил его дважды, удар был произведен во время одного и того же движения и траектория полета мяча существенно не изменилась.

5.14.1.9. Возвращенный мяч отскакивает на стороне соперника от угла, образованного стеной и поверхностью корта. Такой мяч обычно называется «egg» (яйцо) и засчитывается.

5.14.1.10. В рамках разрешенной игры вне корта, если удар по мячу произведен из-за пределов корта, возврат будет засчитан при условии выполнения пунктов, описанных в настоящих Правилах.

5.15. Выигранное очко

5.15.1. Очко выиграно, если:

5.15.1.1. После отскока на стороне соперника мяч вылетел за пределы корта через отверстие в металлическом ограждении или застрял в нем.

5.15.1.2. После отскока на стороне соперника мяч остается на ровной горизонтальной поверхности на стене.

5.16. Разрешенная игра вне корта

5.16.1. Игрокам разрешается покидать корт для выполнения удара по мячу при условии, что корт соответствует требованиям пункта 4.2.8 Правил.

5.17. Смена мячей

5.17.1. Организаторы спортивных соревнований должны заранее объявить:

5.17.1.1. Марку и тип мячей.

5.17.1.2. Количество мячей, используемых в матче (2 шт. или 3 шт.).

5.17.1.3. Смену мячей, если она предусмотрена.

5.17.2. Смена мячей в случае необходимости должна производиться с использованием одного из следующих вариантов для каждого матча:

5.17.2.1. После установленного нечетного количества геймов. Для смены мячей период разминки засчитывается за два гейма, а тай-брейк – за один.

5.17.2.2. Смена мячей в начале тай-брейка не производится. В этом случае смена мячей должна быть отложена до начала второго гейма следующего сета.

5.17.2.3. В начале сета.

5.17.3. В случаях, когда смена мячей должна произойти после установленного количества геймов, но при этом такая смена не происходит, ошибка должна быть исправлена, когда наступает очередь пары, которая должна была подавать новыми мячами до того, как произошла ошибка. После этого производится смена мячей во время матча, как и предполагалось изначально.

5.17.4. Если мяч потерян, порван или сильно испорчен и отличается от других, судья на вышке или судья-наблюдатель должен проконтролировать замену мяча на такой же, какой находится в игре. В противном случае будет произведено полное сравнение мячей друг с другом. Перед началом розыгрыша очка необходимо иметь в наличии не менее двух мячей.

5.18. Порядок электронного просмотра

5.18.1. Если на спортивных соревнованиях используется система электронного просмотра, то во время матчей на кортах, где она установлена, должен применяться следующий порядок.

5.18.1.1. Игрок может попросить об электронном просмотре решения по попаданию мяча (или отмены такого решения) только после удара, завершившего розыгрыш очка, либо когда игрок (пара) прерывает розыгрыш очка (ответный удар допускается, но после него игрок должен немедленно остановиться).

5.18.1.2. Судье на вышке следует принять решение об использовании электронного просмотра, если существуют сомнения в правильности решения по попаданию мяча (или отмене такого решения). Тем не менее судья на вышке может отказаться использовать электронный просмотр, если

он посчитает, что просьба игрока необоснована или несвоевременна.

5.18.2. Результат электронного просмотра будет являться окончательным решением судьи на вышке и обжалованию не подлежит.

VI. ТРЕБОВАНИЯ К ФОРМИРОВАНИЮ СУДЕЙСКОЙ КОЛЛЕГИИ

6.1. Роль спортивных судей при проведении соревнований

6.1.1. Правила устанавливают следующие статусы спортивного судьи:

6.1.1.1. Главный судья.

6.1.1.2. Заместитель Главного судьи.

6.1.1.3. Главный секретарь.

6.1.1.4. Старший судья.

6.1.1.5. Судья на вышке.

6.1.1.6. Судья-наблюдатель.

6.1.2. Все спортивные судьи спортивных соревнований, независимо от их статуса на спортивных соревнованиях, должны знать, понимать и правильно применять:

6.1.2.1. Правила.

6.1.2.2. Положение (регламент) и Кодекс поведения игрока (раздел 7.5 настоящих Правил).

6.1.2.3. Терминологию спортивных судей (приложение № 11).

6.2. Права и обязанности спортивных судей

6.2.1. Главный судья.

6.2.1.1. Главный судья имеет право:

6.2.1.1.1. Давать обязательные к исполнению распоряжения игрокам, представителям игроков, спортивным судьям, а также персоналу оргкомитета в рамках своих полномочий.

6.2.1.1.2. Увеличить для игроков время разминки перед матчем (до 10 минут), если у игроков матча не было никакой возможности потренироваться перед началом матчей из-за неблагоприятных погодных условий либо в связи с переносом матчей на корты с другим покрытием.

6.2.1.1.3. Отменить, отложить или перенести конкретные матчи или спортивные соревнования на другой объект спорта или в помещение (на корты с любым покрытием) из-за неподготовленности места проведения, неблагоприятных погодных условий, наступления темноты, недостаточного освещения или по другим форс-мажорным обстоятельствам (если матч

откладывается из-за темноты, это по возможности должно быть сделано по окончании сета или после четного количества геймов, сыгранных в текущем сете).

6.2.1.1.4. Перенести из-за неблагоприятных погодных условий или других форс-мажорных обстоятельств запланированный или прерванный матч на другой корт (открытый или крытый, с любым покрытием). Перенос прерванного матча на другой корт должен быть осуществлен по возможности по окончании сета или после четного количества геймов, сыгранных в текущем сете.

6.2.1.1.5. Вносить изменения в расписание матчей, назначение спортивных судей на матчи, если в этом возникнет необходимость, своевременно известив об этом игроков, спортивных судей и официальных лиц спортивных соревнований всеми доступными способами.

6.2.1.1.6. Назначить судью на вышке на любой матч спортивных соревнований, запланированный изначально к проведению без судьи на вышке (при этом соблюдая принцип равных возможностей для всех игроков спортивных соревнований).

6.2.1.1.7. Менять в исключительном случае в процессе матча судью на вышке с целью улучшения качества судейства матча.

6.2.1.1.8. Отменять решение судьи на вышке в ходе матча, если им было допущено неверное применение Правил или Положения (регламента), разъяснив свое решение всем игрокам матча и соответствующему судье.

6.2.1.1.9. Вмешиваться в ход матча, если судья на вышке или судья-наблюдатель не реагирует на нарушение игроком дисциплины или общепринятых норм поведения, и применить к игроку спортивную санкцию в соответствии с пунктом 7.4.10 Правил.

6.2.1.1.10. Осуществлять поиск и получение любой информации от игрока, в том числе с использованием аудио- или видеозаписи, запрашивать у игрока письменные объяснения в случаях разбирательства по нарушению Кодекса поведения игрока, произошедшему с участием игрока или в присутствии игрока. При отсутствии представителя игрока в месте проведения спортивных соревнований в течение двух часов после установления факта такого нарушения Главный судья по истечении указанного времени вправе получать любую информацию от игрока без участия представителя игрока.

6.2.1.1.11. Дисквалифицировать со спортивных соревнований пары или отдельных игроков, допустивших особо возмутительное нарушение (нарушение этических норм) Кодекса поведения игрока и общепринятых норм поведения либо допустивших в ходе матча спортивных соревнований

четыре и более нарушения Кодекса поведения игрока. В случае дисквалификации одного игрока из пары пара прекращает участие в спортивных соревнованиях, при этом санкции могут быть применены только к отдельному игроку, нарушившему Кодекс поведения игрока.

6.2.1.2. Главный судья обязан:

6.2.1.2.1. Неотлучно находиться на рабочем месте во время проведения спортивных соревнований.

6.2.1.2.2. Провести спортивные соревнования в строгом соответствии с утвержденным Положением (регламентом).

6.2.1.2.3. Предпринять все возможные меры по недопущению нарушений Положения (регламента).

6.2.1.2.4. Участвовать в формировании судейской коллегии спортивных соревнований из судей с квалификационными категориями, соответствующими статусу спортивных соревнований (в соответствии с КТСС), состав которой утверждает Главный судья.

6.2.1.2.5. Обеспечить максимально равные возможности и условия для игроков спортивных соревнований для достижения объективных спортивных результатов.

6.2.1.2.6. Назначать на матчи судей на вышке или судей-наблюдателей.

6.2.1.2.7. Предоставлять игрокам перерывы между матчами текущего игрового дня и матчами следующего игрового дня, установленные Положением (регламентом).

6.2.1.3. Основные функции Главного судьи:

6.2.1.3.1. Контроль подготовки объекта спорта (специально подготовленной территории) к началу спортивных соревнований, включая наличие необходимого специального оборудования кортов.

6.2.1.3.2. Распределение обязанностей между спортивными судьями, проведение при необходимости семинара судей перед началом или в ходе спортивных соревнований.

6.2.1.3.3. Допуск игроков к участию в спортивных соревнованиях, проведение жеребьевок турнира, составление и утверждение графика матчей по дням и ежедневного расписания матчей.

6.2.1.3.4. Ответственность за правильность проведения Комиссии по допуску и жеребьевки спортивных соревнований.

6.2.1.4. Главный судья при необходимости вправе выполнять функции любого другого спортивного судьи, за исключением функций судьи на вышке.

6.2.2. Заместитель Главного судьи:

6.2.2.1. Является членом ГСК и выполняет обязанности, определенные

ему Главным судьей. Заместитель Главного судьи подчиняется напрямую Главному судье.

6.2.2.2. При временном отсутствии Главного судьи он обладает всеми правами и выполняет все обязанности Главного судьи.

6.2.2.3. Заместитель Главного судьи вправе:

6.2.2.3.1. Самостоятельно провести Комиссию по допуску и жеребьевку ОЭ спортивных соревнований.

6.2.2.3.2. В присутствии Главного судьи провести Комиссию по допуску и жеребьевку ОТ спортивных соревнований (для получения необходимого опыта).

6.2.2.3.3. Самостоятельно провести ОЭ спортивных соревнований и/или самостоятельно завершить спортивные соревнования (финальные дни спортивных соревнований и церемония награждения) только в случае переезда Главного судьи с одних спортивных соревнований на другие, когда дни проведения Комиссии по допуску и дни проведения спортивных соревнований накладываются друг на друга.

6.2.2.4. Заместитель главного судьи обязан:

6.2.2.4.1. Неотлучно находиться на рабочем месте во время проведения спортивных соревнований.

6.2.2.4.2. По поручению Главного судьи выполнять функции любого другого спортивного судьи.

6.2.2.5. Основные функции заместителя Главного судьи:

6.2.2.5.1. Организация судейской работы и ее учета, решение всех вопросов, связанных с работой всех спортивных судей спортивных соревнований.

6.2.2.5.2. Составление проекта назначений судей на матчи на каждый день спортивных соревнований и его согласование с Главным судьей.

6.2.2.5.3. Проведение (ежедневно или по определенному графику) собраний со всеми судьями соревнований для ознакомления их с назначениями на матчи, графиком и условиями работы, судейскими обязанностями, анализа предыдущих дней работы на спортивных соревнованиях.

6.2.2.5.4. Контроль работы всех спортивных судей в течение игрового дня, внесение необходимых изменений в график работы спортивных судей или назначение на матчи.

6.2.2.5.5. Помощь Главному судье в исполнении его обязанностей.

6.2.2.5.6. Участие в работе Комиссии по допуску.

6.2.2.5.7. Составление проекта расписания матчей игрового дня.

6.2.2.5.8. Участие в организации церемоний открытия и награждения

победителей и призеров.

6.2.3. Главный секретарь:

6.2.3.1. Является членом ГСК, выполняет обязанности, определенные ему Главным судьей. Главный секретарь подчиняется напрямую Главному судье.

6.2.3.2. Обязан неотлучно находиться на рабочем месте во время проведения спортивных соревнований.

6.2.3.3. Главный секретарь не вправе принимать решения, находящиеся в компетенции Главного судьи, даже при временном отсутствии Главного судьи. Главный секретарь по поручению Главного судьи вправе выполнять функции старшего судьи или судьи-наблюдателя.

6.2.3.4. Основные функции главного секретаря:

6.2.3.4.1. Участие в работе Комиссии по допуску.

6.2.3.4.2. Обеспечение работы ГСК (заготовка в необходимом количестве и заполнение бланков протоколов судьи на вышке и иной необходимой документации).

6.2.3.4.3. Оперативный учет результатов матчей спортивных соревнований и их отражение в турнирных таблицах на информационном стенде.

6.2.3.4.4. Участие в организации церемоний открытия и награждения победителей и призеров.

6.2.3.4.5. Выдача отчетных документов участникам спортивных соревнований (положение о спортивных соревнованиях, справка о составе судейской коллегии, турнирные таблицы, алфавитные списки игроков, заверенные Главным судьей и печатью организатора соревнований, протоколы матчей).

6.2.3.4.6. Выдача участникам официальных межрегиональных и всероссийских спортивных соревнований справки о количестве субъектов Российской Федерации, принявших участие в таких спортивных соревнованиях.

6.2.4. Старший судья:

6.2.4.1. Отвечает за проведение матчей на определенных кортах в соответствии с утвержденным расписанием, контролирует соблюдение общепринятых норм поведения игроками, представителями игроков, судьями и иными лицами.

6.2.4.2. Подчиняется напрямую Главному судье. По решению Главного судьи возможно иное распределение полномочий, по которому старший судья может напрямую подчиняться одному из членов ГСК.

6.2.4.3. Основные функции старшего судьи:

6.2.4.3.1. Выдача назначенным судьям для проведения матча мячей, воды (если предоставляется оргкомитетом), протокола судьи на вышке.

6.2.4.3.2. Вызов (при поручении Главного судьи) игроков на соответствующий корт для проведения матча.

6.2.4.3.3. Учет результатов матчей, передача в ГСК протоколов сыгранных матчей.

6.2.4.3.4. Учет расхода мячей (воды, полотенце и иного инвентаря), учет работы выделенных в его распоряжение судей.

6.2.4.4. Старший судья обязан:

6.2.4.4.1. Неотлучно находиться на рабочем месте во время проведения матчей.

6.2.4.4.2. Обеспечить проведение матчей для игроков спортивных соревнований на порученных кортах в соответствии с требованиями к проведению спортивных соревнований в соответствии с Правилами, Положением (регламентом).

6.2.4.4.3. Назначать (при поручении Главного судьи) на матчи судей на вышке или судей-наблюдателей на порученных ему кортах.

6.2.4.5. Старший судья имеет право:

6.2.4.5.1. Давать обязательные к исполнению распоряжения игрокам, представителям игроков, судьям, находящимся на порученных им кортах.

6.2.4.5.2. Переносить (после согласования с Главным судьей) матчи с одного корта на другой.

6.2.5. Судья на вышке:

6.2.5.1. Руководит проведением отдельного матча, принимает решения, касающиеся всех событий, происходящих во время матча.

6.2.5.2. Судья на вышке подчиняется старшему судье, а при отсутствии старшего судьи на спортивных соревнованиях по решению Главного судьи подчиняется одному из членов ГСК или напрямую Главному судье.

6.2.5.3. Судья на вышке обязан:

6.2.5.3.1. Неотлучно находиться на рабочем месте во время проведения матчей.

6.2.5.3.2. Одеваться для работы согласно указаниям Главного судьи (на спортивных соревнованиях, где судейская форма предоставляется оргкомитетом, – в соответствующую форму).

6.2.5.3.3. Иметь с собой на матче секундомер, монету и бланк протокола судьи на вышке.

6.2.5.3.4. Иметь с собой на матче достаточное для проведения матча количество мячей, включая запасные мячи, проводить смену мячей в соответствии с Положением (регламентом).

6.2.5.3.5. Проинформировать заранее Главного судью или старшего судью спортивных соревнований о невозможности судейства конкретного матча или конкретных игроков в связи с конфликтом, близкими родственными, дружескими или рабочими отношениями.

6.2.5.3.6. Руководить во время матча лицами, подающими мячи (при наличии).

6.2.5.3.7. Обеспечить подготовку корта к матчу, провести предматчевую встречу с игроками и проконтролировать продолжительность разминки.

6.2.5.3.8. Судить матч объективно и честно, следить за соблюдением игроками Правил, Положения (регламента) и Кодекса поведения игрока, своевременно фиксировать и громко и четко объявлять ошибки, нарушения Правил, Положения (регламента) и Кодекса поведения игрока и счет в соответствии с Терминологией спортивных судей (приложение № 11).

6.2.5.3.9. Принимать решения по всем вопросам, касающимся фактически случившегося на корте.

6.2.5.3.10. Объявлять немедленно решение по факту, имевшему место во время розыгрыша очка («поздно», «касание», «сетка», «сквозь»). Если судья на вышке не заметил какое-либо из этих нарушений и розыгрыш очка продолжился, то считается, что нарушения не было.

6.2.5.3.11. Принимать решения по вопросам, касающимся применения Правил, Положения (регламента) и Кодекса поведения игрока, возникающим во время матча, оставляя за игроками право обратиться за окончательным решением к Главному судье.

6.2.5.3.12. Объявить явный «за шаг» (объявление должно быть сделано сразу после выполнения удара по мячу при подаче).

6.2.5.3.13. Определять место приземления мяча и принимать по нему решение.

6.2.5.3.14. Контролировать поведение зрителей матча, при необходимости вежливо обращаться к зрителям с просьбой не нарушать правила поведения зрителей на матчах.

6.2.5.3.15. По просьбе игрока матча вызвать на корт главного врача соревнований для оказания игроку медицинской помощи (немедленно, или в перерыве при смене сторон, или после сета).

6.2.5.3.16. Заполнять во время матча протокол судьи на вышке в соответствии с определенным порядком.

6.2.5.3.17. Сообщить по окончании матча Главному судье счет матча и доложить ему обо всех случаях нарушения Кодекса поведения игрока во время матча (при наличии).

6.2.5.4. Судья на вышке имеет право:

6.2.5.4.1. Потребовать от игрока перед началом матча сменить не соответствующую пунктам 7.6.1 – 7.6.8 Правил спортивную форму и не допустить (после согласования с Главным судьей) до матча игрока, отказавшегося это сделать.

6.2.5.4.2. Применить к игроку матча за допущенные им нарушения Кодекса поведения игрока в ходе матча установленные Правилами спортивные санкции.

6.2.5.4.3. Разрешить или запретить игроку матча покинуть корт для смены одежды или туалета в соответствии с Правилами, Положением (регламентом), обеспечив сопровождение такого игрока одним из судей спортивных соревнований либо сопроводив самостоятельно.

6.2.5.4.4. Остановить матч и вызвать на корт по собственной инициативе (при необходимости) главного врача соревнований для оказания экстренной медицинской помощи игроку матча.

6.2.5.4.5. Остановить матч при неблагоприятных погодных условиях (гроза, молния, сильный ветер, сильный дождь, град) или если корт в силу иных причин не пригоден к игре, уведомив Главного судью. Во время такой остановки игроки и судьи матча, лица, подающие мячи, должны оставаться на корте, если позволяют обстоятельства проведения матча.

6.2.5.4.6. Переиграть очко, если судья на вышке не в состоянии принять решение по последнему приземлению мяча в розыгрыше очка.

6.2.6. Судья-наблюдатель:

6.2.6.1. Руководит проведением одновременно нескольких порученных ему матчей на закрепленных за ним кортах.

6.2.6.2. Подчиняется старшему судье, а при отсутствии старшего судьи на спортивных соревнованиях по решению Главного судьи подчиняется одному из членов ГСК или напрямую Главному судье.

6.2.6.3. Судья-наблюдатель, работая на порученных ему матчах, обязан:

6.2.6.3.1. Неотлучно находиться на рабочем месте во время проведения матчей.

6.2.6.3.2. Одеваться для работы согласно указаниям Главного судьи (на спортивных соревнованиях, где судейская форма предоставляется оргкомитетом, – в соответствующую форму).

6.2.6.3.3. Иметь с собой на рабочем месте секундомер, рулетку, монету и бланк расписания матчей на текущий игровой день.

6.2.6.3.4. Иметь с собой на рабочем месте достаточное для проведения матчей количество мячей, включая запасные мячи, проводить смену мячей в соответствии с Положением (регламентом).

6.2.6.3.5. Проинформировать заранее Главного судью или старшего судью о невозможности наблюдения конкретного матча или конкретных игроков в связи с конфликтом, близкими родственными, дружескими или рабочими отношениями.

6.2.6.3.6. Обеспечить подготовку корта к каждому матчу, провести предматчевую встречу с игроками и проконтролировать продолжительность разминки.

6.2.6.3.7. Контролировать продолжительность всех разрешенных перерывов в каждом матче.

6.2.6.3.8. Следить за соблюдением игроками матчей Правил и Положения (регламента).

6.2.6.3.9. Контролировать поведение представителей игроков и зрителей матчей, при наличии необходимости вежливо обращаться к представителям игроков и зрителям с просьбой не нарушать правила поведения зрителей на матчах.

6.2.6.3.10. Принимать решения по вопросам фактически случившегося на корте во время матча.

6.2.6.3.11. По просьбе игрока вызвать на корт матча главного врача соревнований для оказания игроку медицинской помощи (немедленно, или в перерыве при смене сторон, или после сета).

6.2.6.3.12. По окончании каждого матча забрать у игроков все мячи с матча и зафиксировать в своем бланке расписания на игровой день результат матча, а также внести победителя матча в расписание матчей и таблицу соревнований на информационном стенде.

6.2.6.4. Судья-наблюдатель, работая на порученных ему матчах, имеет право:

6.2.6.4.1. Потребовать от игрока матча перед началом матча сменить не соответствующую пунктам 7.6.1 – 7.6.9 Правил спортивную форму и не допустить (после согласования с Главным судьей) до матча игрока, отказавшегося это сделать.

6.2.6.4.2. Применить к игроку матча за допущенные им нарушения в ходе матча установленные Правилами спортивные санкции, выйдя на корт, где проводится матч.

6.2.6.4.3. Разрешить или запретить игроку матча покинуть корт для смены одежды или туалета в соответствии с Правилами, Положением (регламентом), обеспечив сопровождение такого игрока одним из спортивных судей либо сопроводив самостоятельно.

6.2.6.4.4. Остановить матч и вызвать на корт по собственной инициативе (при необходимости) главного врача соревнований для оказания

экстренной медицинской помощи игроку матча.

6.2.6.4.5. Остановить матч при неблагоприятных погодных условиях (гроза, молния, сильный ветер, ливневые осадки) или если корт в силу иных причин не пригоден к игре, уведомив Главного судью. Во время такой остановки игроки должны оставаться на корте, если позволяют обстоятельства проведения матча.

6.2.6.5. Судье-наблюдателю следует (при наличии возможности) наблюдать в каждом матче начало и концовку каждого сета. В случае если игроки матча или их представители просят судью более пристально наблюдать за конкретным матчем во избежание конфликтных ситуаций, следует постараться сделать это. При этом надо продолжать выполнять свои обязанности и в отношении игроков на других кортах.

6.3. Судейская коллегия

6.3.1. Судейская коллегия – бригада судей, формируемая для судейства спортивных соревнований.

6.3.2. Оргкомитет спортивных соревнований при участии Главного судьи формирует и утверждает поименный состав судей судейской коллегии спортивных соревнований в соответствии с КТСС. Количество судей на турнире и уровень их квалификации определяются статусом спортивных соревнований.

6.3.3. Решением Главного судьи по согласованию с оргкомитетом в состав ГСК могут не включаться заместитель Главного судьи и/или главный секретарь. В таком случае обязанности заместителя Главного судьи и/или главного секретаря выполняет Главный судья.

6.3.4. Спортивные судьи во время спортивных соревнований должны носить одежду, позволяющую идентифицировать их как спортивных судей. На спортивных соревнованиях, где судейская форма предоставляется оргкомитетом, спортивные судьи должны носить соответствующую форму.

6.4. Возражения, протесты и апелляции

6.4.1. Возражения

6.4.1.1. Во время розыгрыша каждый игрок может остановить игру и обратиться к судье на вышке с устной просьбой пересмотреть вынесенное решение или его отсутствие (подать возражение по применению спортивным судьей Правил), не начиная при этом розыгрыша следующего очка.

6.4.1.2. Игрок, проигравший розыгрыш, может обратиться к судье на вышке с устной просьбой пересмотреть любое вынесенное таким судьей решение (или его отсутствие) в розыгрыше (подать возражение по применению спортивным судьей Правил), не начиная при этом розыгрыша следующего очка.

6.4.1.3. Если судья на вышке не понимает, на что именно подано возражение игроком, он может попросить игрока объяснить. Если подано возражение на более чем одно решение, судья на вышке обязан рассмотреть каждую ситуацию отдельно.

6.4.1.4. После ввода мяча в игру ни один из игроков не может подавать возражения на решения по предыдущим розыгрышам.

6.4.1.5. В конце гейма любое возражение, касающееся последнего розыгрыша, должно быть заявлено сразу.

6.4.1.6. В любой ситуации решение судьи на вышке является окончательным и пересмотру не подлежит.

6.4.2. Протесты и апелляции

6.4.2.1. При нарушении спортивным судьей настоящих Правил, Положения (регламента) спортсмен или представитель игрока может подать протест на действия спортивного судьи.

6.4.2.2. Протест на действия спортивного судьи любой должности (за исключением Главного судьи) должен быть подан лицами, указанными в пункте 6.4.2.1 Правил, Главному судье в свободной письменной форме с указанием контактных данных заявителя не позднее 2 часов с момента окончания игры (в последний день спортивных соревнований – не позднее 1 часа после окончания игры). Протесты, поданные по истечении указанного срока, к рассмотрению не принимаются. В протесте должны быть указаны конкретные нарушения, допущенные спортивным судьей, с приведением или приложением соответствующих доказательств.

6.4.2.3. Рассмотрение протестов производится Главным судьей в присутствии спортивного судьи, допустившего предполагаемое нарушение, и лица, подавшего протест, в день получения протеста, за исключением случаев, когда протест подан по окончании всех матчей игрового дня. В таких случаях протест должен быть рассмотрен в присутствии вышеупомянутых лиц до окончания следующего игрового дня (в последний день спортивных соревнований в течение 1 часа после окончания последнего матча). Главный судья обязан уведомить все стороны разбирательства о времени и месте рассмотрения протеста и вправе в назначенное время рассмотреть протест и вынести решение без присутствия какой-либо или обеих сторон. Принятое решение в письменном виде направляется лицу

(лично или по электронной почте), подавшему протест, и соответствующему судье в течение одного дня после рассмотрения протеста. Решение Главного судьи является окончательным.

6.4.2.4. Протесты, поданные Главному судье, и решения по ним должны быть зафиксированы в отчете ГСК. Оригиналы протестов должны быть приложены к отчету ГСК (приложение № 8) и переданы оргкомитету спортивных соревнований вместе с данным отчетом.

6.4.2.5. Протест может быть подан организатору спортивных соревнований в свободной письменной форме против решения Главного судьи по вопросам проведения спортивных соревнований, не предусмотренным Правилами, не позднее финального дня спортивных соревнований. Решение организатора спортивных соревнований должно быть окончательным, должно быть вынесено до окончания проведения спортивных соревнований и доведено до заявителя.

6.4.2.6. Никакие протесты не могут быть поданы Главному судье по поводу решения спортивного судьи по конкретному факту игры, а организатору спортивных соревнований – по поводу решения Главного судьи по вопросам интерпретации Правил.

6.4.2.7. Никакое соглашение между игроками не может изменить решение спортивного судьи по конкретному факту игры, Главного судьи – по вопросам интерпретации Правил, организатора спортивных соревнований – по всем другим вопросам проведения спортивных соревнований.

6.4.2.8. Апелляции на принятое по протесту решение не принимаются.

VII. ТРЕБОВАНИЯ К УЧАСТИЮ ИГРОКОВ

7.1. Заявка игрока на спортивные соревнования

7.1.1. Процедура подачи заявок на спортивные соревнования устанавливается Положением (регламентом). Последние сроки подачи заявки игроками на все спортивные соревнования указаны в Положении (регламенте). Рекомендуемая форма заявки приведена в приложении № 9.

7.2. Свободная карта

7.2.1. Порядок распределения и процедура выдачи Свободных карт в спортивных соревнованиях определяются в Положении (регламенте).

7.3. Дисквалификация игрока

7.3.1. Игрок может быть дисквалифицирован с конкретного матча или со спортивных соревнований в целом за свое поведение или поведение любого сопровождающего лица игрока (представителя игрока). Дисквалифицировать игрока с матча или со спортивных соревнований может только Главный судья, решение которого является окончательным. Главный судья принимает решение о виде дисквалификации, принимая во внимание намерения игрока и результат его действий, а также обстоятельства совершения нарушения.

7.3.2. В случае дисквалификации одного игрока из пары такая пара прекращает участие в спортивных соревнованиях, при этом санкции могут быть применены только к отдельному игроку.

7.3.3. В случае очень серьезного нарушения (серьезной физической или словесной агрессии) судья на вышке или судья-наблюдатель по согласованию с Главным судьей немедленно дисквалифицирует игрока или тренера, допустившего данное нарушение.

7.3.4. Дисквалификация с матча:

7.3.4.1. Игрок может быть дисквалифицирован с матча до начала матча за неявку на матч, за отказ от проведения матча без уважительной причины или за отказ до начала матча выполнить указание Главного судьи сменить одежду или снаряжение.

7.3.4.2. Немедленная (за одно нарушение) дисквалификация игрока в ходе матча может быть объявлена только в случае действий игрока или представителя игрока, связанных с причинением или попыткой причинения физического вреда конкретному человеку (сопернику, спортивному судье, зрителю), угрозами жизни и здоровью, оскорблением, или за особо возмутительное неспортивное поведение (нарушение этических норм), включая причинение серьезного ущерба объекту спорта, или престижу спортивных соревнований, или виду спорта в целом. Примерами таких действий может быть швыряние мяча или ракетки в человека, физическое или словесное оскорбление.

7.3.4.3. В случае дисквалификации одного игрока из пары такая пара прекращает участие в спортивных соревнованиях.

7.3.5. Игрок может быть дисквалифицирован со спортивных соревнований:

7.3.5.1. За особо возмутительное поведение (нарушение этических норм) в ходе матча (решение принимается Главным судьей либо после дисквалификации с матча, либо после получения информации по окончании

матча о таком поведении игрока или представителя игрока в ходе матча).

7.3.5.2. За особо возмутительное поведение (нарушение этических норм) в ходе спортивных соревнований в пределах или за пределами объекта спорта, на котором проходят спортивные соревнования (на корте – во время тренировки (разминки), до или после матча, после приостановки матча; вне корта – на объекте спорта, в гостинице или в транспорте, предоставленном оргкомитетом спортивных соревнований, и в других местах, непосредственно связанных с проведением спортивных соревнований). Таким поведением считается нарушение общепризнанных норм поведения (физическое и/или словесное оскорбление окружающих; публичная громкая нецензурная брань; курение; употребление алкоголя (кроме помещения кафе/ресторана на объекте спорта), наркотических средств, допинга; появление в состоянии алкогольного и/или наркотического опьянения; порча чужого имущества; неоплата услуг, оказанных в ходе соревнований; иные проявления недисциплинированного поведения), а также нарушение норм поведения, установленных на конкретном объекте спорта.

7.3.5.3. В случае дисквалификации одного игрока из пары такая пара прекращает участие в спортивных соревнованиях.

7.4. Кодекс поведения игрока

7.4.1. Все игроки во время матчей, а также в любое время, находясь в месте проведения спортивных соревнований и официальной гостинице спортивных соревнований, обязаны вести себя подобающим профессиональным образом.

7.4.2. Положения, изложенные в настоящем Кодексе поведения игрока (далее – Кодекс игрока), обязательны для исполнения всеми игроками, находящимися в месте проведения любых спортивных соревнований. К месту проведения спортивных соревнований относятся соревновательные и тренировочные корты, раздевалки, трибуны, офисы, кафе и прочие зоны объекта спорта, официальная гостиница спортивных соревнований, официальный транспорт спортивных соревнований и иные места, непосредственно связанные с проведением спортивных соревнований.

7.4.3. Игроки должны вести себя вежливо и уважать других во время проведения любых спортивных соревнований, независимо от того, принимают они в них участие или нет.

7.4.4. Тренеры, как и игроки, должны вести себя должным образом, принимая во внимание тот факт, что санкции, которые судья может применить к ним в рамках матча, могут быть применены и в отношении

игроков.

7.4.5. Игроки не должны нецензурно выражаться в месте проведения спортивных соревнований.

Под понятием «нецензурная брань» понимается использование слов, общеизвестных и понимаемых как бранные, оскорбительные, произнесенных достаточно громко и внятно для того, чтобы быть услышанными спортивными судьями, обслуживающим персоналом или зрителями.

7.4.6. Игроки не должны использовать какие-либо непристойные жесты в месте проведения спортивных соревнований.

Под понятием «непристойные жесты» понимается показ игроком с помощью рук и/или ракетки или мячей знаков, которые имеют общеизвестное неприличное или непристойное значение или могут оскорбить окружающих.

7.4.7. Игрокам не разрешается сильно, опасно или со злостью бить, пинать или швырять мяч в любом направлении за пределами корта или по игрокам, находящимся по другую сторону вне игры.

7.4.8. Игрокам запрещается бросать ракетку для игры в виде спорта «падел» или намеренно ударять ей по любой части корта, покрытие, сетке, креслу судьи, стенам, металлическому ограждению или любому другому элементу.

7.4.9. Агрессивное, неспортивное поведение, позы и жесты игроков в отношении судей, соперников, партнеров, зрителей или любых лиц, имеющих отношение к организации спортивных соревнований, будут рассматриваться с особой строгостью. Любые устные выражения которые, хоть и не считаются оскорбительными, но носят пренебрежительный или унижительный характер, будут рассматриваться как словесное оскорбление, грубость.

7.4.10. Все игроки должны прилагать все усилия, чтобы одержать победу в матче, в котором они участвуют.

7.4.11. Игроки должны всегда вести себя спортивно, избегая любых действий, которые идут вразрез со спортивным духом, со спортивными соревнованиями или с уважением установленных норм или правил честной борьбы в целом.

7.4.12. За нарушение любого из вышеупомянутых аспектов Кодекса игрока судья должен применить спортивные санкции в соответствии с таблицей № 3 спортивных санкций.

Таблица спортивных санкций

Нарушение	Спортивная санкция
Первое нарушение в матче	Предупреждение
Второе нарушение в матче	Предупреждение с потерей очка
Третье нарушение в матче	Предупреждение с дисквалификацией

7.5. Одежда и экипировка спортсменов

7.5.1. Все игроки во время игры должны выглядеть профессионально и должны быть одеты подобающим образом в спортивную одежду. Одежда должна быть чистой и приемлемой для игры в виде спорта «падел».

7.5.2. Игрок во время матча (включая разминку) не должен носить неприемлемую для вида спорта «падел» одежду (джинсы, брюки, рубашку, купальную одежду и иную неспортивную одежду).

7.5.3. Обувь игрока должна подпадать под понятие «обувь для игры в падел». Обувь не должна портить поверхность корта больше, чем обычно во время нормального течения матча или тренировки. Под порчей поверхности корта понимается видимое изменение формы покрытия или поверхности корта, оставляемое обувью игрока, в том числе и чрезмерные следы, оставляемые обувью. Окончательное решение о пригодности обуви к матчу принимается Главным судьей, который может дать игроку указание сменить обувь.

7.5.4. Парам, участвующим в спортивных соревнованиях, рекомендуется носить одежду одинакового цвета.

7.5.5. На одежде, вещах и экипировке игрока как во время матча, так и во время пресс-конференций и церемоний спортивных соревнований разрешается размещать логотипы и знаки производителя продукции и коммерческие логотипы и знаки по согласованию с организатором спортивных соревнований.

7.5.6. В случае если использование любых вышеупомянутых разрешенных коммерческих логотипов нарушает законодательство Российской Федерации либо телевизионные, рекламные права, то использование таких логотипов должно быть запрещено Главным судьей.

7.5.7. Запрещено использовать и размещать на одежде и экипировке игроков названия, эмблемы, логотипы, торговые марки, символы или прочие обозначения любых других соревнований по виду спорта «падел»,

выставочных матчей и других мероприятий по виду спорта «падел», равно как и иных спортивных и развлекательных мероприятий.

7.5.8. Не допускается размещать на одежде или экипировке игроков рекламу или иную идентификацию табачных изделий или электронных сигарет, алкогольной продукции, политических движений и партий, запрещенных организаций в Российской Федерации или иных категорий, наносящих ущерб имиджу виду спорта «падел».

7.5.9. Если игрок нарушает требования пунктов 7.5.1 – 7.5.8 Правил, то судья на вышке или Главный судья может потребовать от него как можно быстрее переодеться, для этого игроку может быть разрешено покинуть корт. Время для переодевания в зависимости от конкретной ситуации определяет Главный судья, но оно не может быть больше 5 минут. Если игрок не выполнит такое указание, то Главный судья может принять решение о дисквалификации игрока с матча. Главный судья по своему усмотрению вправе разрешить игроку в конкретном матче отступить от полного следования указанным требованиям.

7.5.10. Главный судья имеет право разрешить игроку в течение матча носить одежду для разминки в случае неблагоприятных погодных условий, а также по медицинским показаниям.

VIII. ОТЧЕТНЫЕ ФОРМЫ, ИСПОЛЬЗУЕМЫЕ ДЛЯ ПРОВЕДЕНИЯ СПОРТИВНЫХ СОРЕВНОВАНИЙ

8.1. В качестве отчетных форм при проведении спортивных соревнований используются следующие формы:

8.1.1. Форма таблицы турнира в парном разряде на 16 пар, проводимого по олимпийской системе (приложение № 1).

8.1.2. Форма таблицы турнира в парном разряде, проводимого по смешанной системе (предварительный этап, 4 группы по 4 пары) (приложение № 2).

8.1.3. Форма таблицы турнира в парном разряде, проводимого по смешанной системе (финальный этап) (приложение № 3).

8.1.4. Форма таблицы турнира в парном разряде, проводимого по круговой системе (4 пары) (приложение № 4).

8.1.5. Форма таблицы турнира в парном разряде, проводимого по усовершенствованной олимпийской системе (приложение № 5).

8.1.6. Форма таблицы турнира в парном разряде, проводимого по усовершенствованной олимпийской системе до 2 поражений

(приложение № 6).

8.1.7. Форма итогового протокола спортивных соревнований (приложение № 7).

8.1.8. Форма отчета ГСК (приложение № 8).

8.2. Дополнительно к указанным в Правилах отчетным формам Федерация вправе утверждать другие отчетные формы для проведения спортивных соревнований, вводимые в действие Положением (регламентом) (формы таблиц спортивных соревнований в зависимости от выбранной системы проведения спортивных соревнований и количества участвующих в нем пар). Дополнительно к указанным в Правилах формам Федерация также вправе утвердить формы справок, формы бланков протестов и решений по ним для спортивных соревнований. На всех указанных отчетных формах при проведении спортивных соревнований могут быть нанесены логотипы Федерации, соответствующего спортивного соревнования, организатора и спонсоров спортивных соревнований.

Приложение № 1
к правилам вида спорта
«падел»

Форма таблицы турнира в парном разряде на 16 пар,
проводимого по олимпийской системе

ТУРНИР В СПОРТИВНОЙ ДИСЦИПЛИНЕ «ПАРНЫЙ РАЗРЯД»
(16 пар)

Название турнира			
Место проведения	Сроки проведения	Пол игроков	Категория

Статус пары	№ строк	Фамилия Фамилия	И.О. И.О.	Город (страна) Город (страна)	1/4 финала	1/2 финала	Финал
1	1						
	2						
	3						
	4						
3 – 4	5						
	6						
	7						
	8						
	9						
	10						
	11						
3 – 4	12						
	13						
	14						
	15						
2	16						

				3 место	
	№	Сеяные пары	Очки	Присутствовали на жеребьевке	
	1				
	2				
	3			Дата жеребьевки	Время жеребьевки
	4				
				Главный судья	
				Подпись	И.О. Фамилия

ГРУППА 3

№	Расстановка	Статус	Фамилия Фамилия	И.О. И.О.	Город Город	1 2 3 4				Очки	Сеты 1	Геймы 2	Место
1	3												
2													
3													
4													

ГРУППА 4

№	Расстановка	Статус	Фамилия Фамилия	И.О. И.О.	Город Город	1 2 3 4				Очки	Сеты 1	Геймы 2	Место
1	4												
2													
3													
4													
№	Сейные пары	Очки	№	Дополнительная пара	Замененная пара	Присутствовали на жеребьевке							
						Дата жеребьевки	Время жеребьевки						
1													
2													
3													
4													
						Подпись	И.О. Фамилия						

Приложение № 3
к правилам вида спорта
«падел»

**Форма таблицы турнира в спортивной дисциплине «парный разряд»,
проводимого по смешанной системе (финальный этап)**

ТУРНИР В СПОРТИВНОЙ ДИСЦИПЛИНЕ «ПАРНЫЙ РАЗРЯД» (ФИНАЛЬНЫЙ ЭТАП, 16 пар)							
Название турнира							
Место проведения		Сроки проведения		Пол игроков		Категория	
ФИНАЛЬНЫЙ ЭТАП							
Статус пары	№ строк	Фамилия Фамилия	И.О. И.О.	Город Город	1/4 финала	1/2 финала	Финал
1	1						
	2						
	3						
	4						
3 – 4	5						
	6						
	7						
	8						
	9						
	10						
	11						
3 – 4	12						
	13						
	14						
	15						
2	16						
						3 место	

№	Сеяные пары	Очки	Присутствовали на жеребьевке	
			Дата жеребьевки	Время жеребьевки
1				
2				
3				
4				
5				
6			Главный судья	
8			Подпись	И.О. Фамилия

**Приложение № 4
к правилам вида спорта
«падел»**

**Форма таблицы турнира в спортивной дисциплине «парный разряд»,
проводимого по круговой системе (4 пары)**

ТУРНИР В СПОРТИВНОЙ ДИСЦИПЛИНЕ «ПАРНЫЙ РАЗРЯД»
Название турнира

Место проведения	Сроки проведения	Пол игроков	Категория
------------------	------------------	-------------	-----------

№	Расстановка	Статус	Фамилия	И.О.	Город	Пол игроков				Очки	Сеты	Геймы 2	Место
						1	2	3	4				
1	1									1			
2													
3													
4													

Присутствовали на жеребьевке

Дата жеребьевки	Время жеребьевки
Главный судья	
Подпись	И.О. Фамилия

Приложение № 5
к правилам вида спорта
«падел»

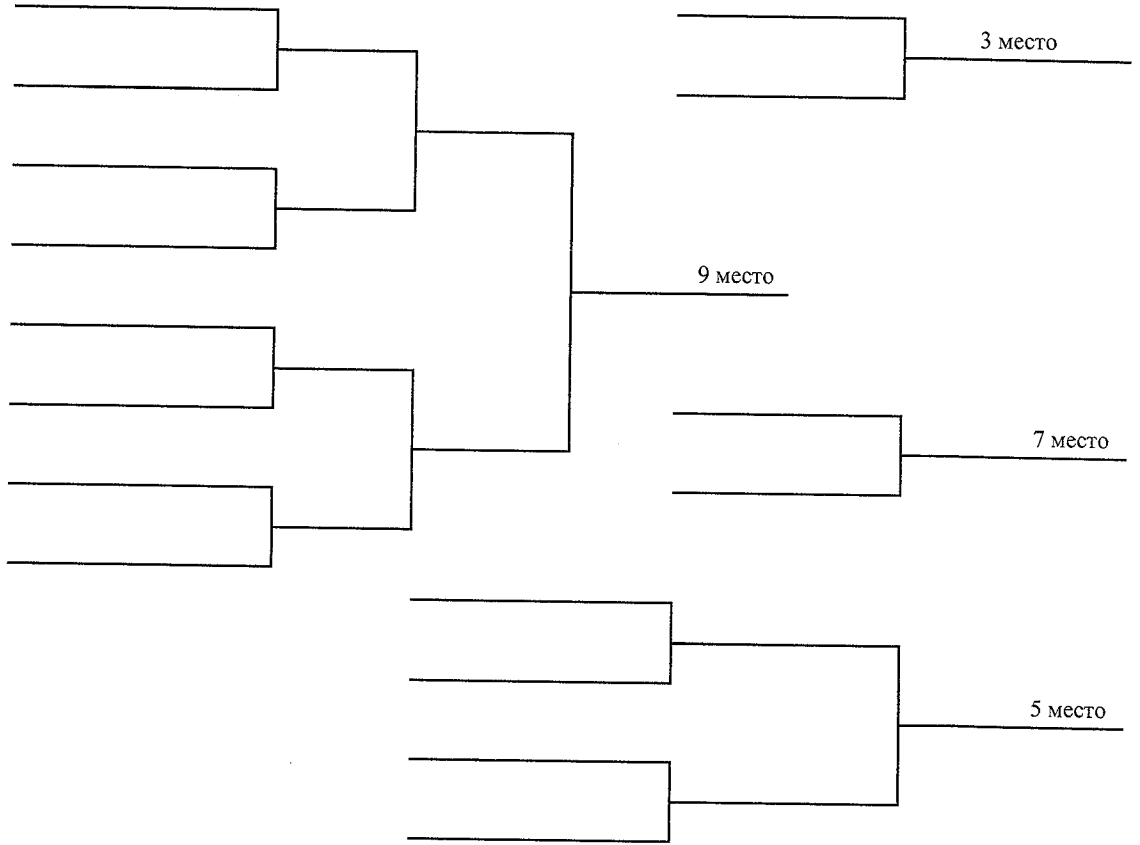
**Форма таблицы турнира в спортивной дисциплине «парный разряд»,
 проводимого по усовершенствованной олимпийской системе**

ТУРНИР В СПОРТИВНОЙ ДИСЦИПЛИНЕ «ПАРНЫЙ РАЗРЯД»
 (16 пар)

Название турнира							
Место проведения		Сроки проведения		Пол игроков		Категория	
Статус пары	№ строк	Фамилия	И.О.	Город	1/4 финала	1/2 финала	Финал
	1						
	2						
	3						
	4						
3-4	5						
	6						
	7						
	8						
	9						
	10						
	11						
3-4	12						
	13						
	14						

1 место

	15		
2	16		



1			
2			
3		Дата жеребьевки	Время жеребьевки
4			
		Главный судья	
		Подпись	И.О. Фамилия

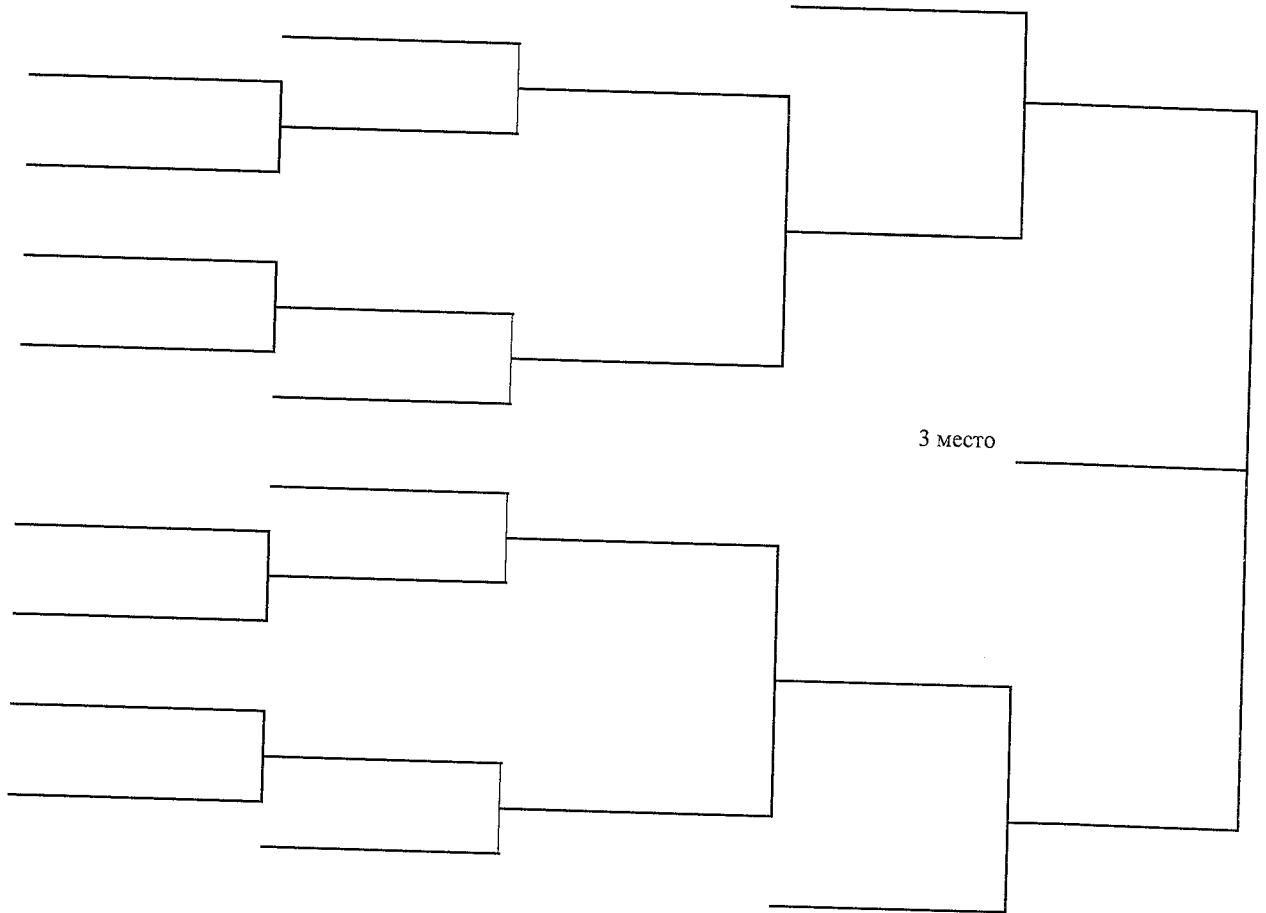
Приложение № 6
к правилам вида спорта
«падел»

**Форма таблицы турнира в спортивной дисциплине «парный разряд»,
 проводимого по усовершенствованной олимпийской системе
 до 2 (двух) поражений**
ТУРНИР В СПОРТИВНОЙ ДИСЦИПЛИНЕ «ПАРНЫЙ РАЗРЯД»
 (16 пар)

Название турнира			
Место проведения	Сроки проведения	Пол игроков	Категория

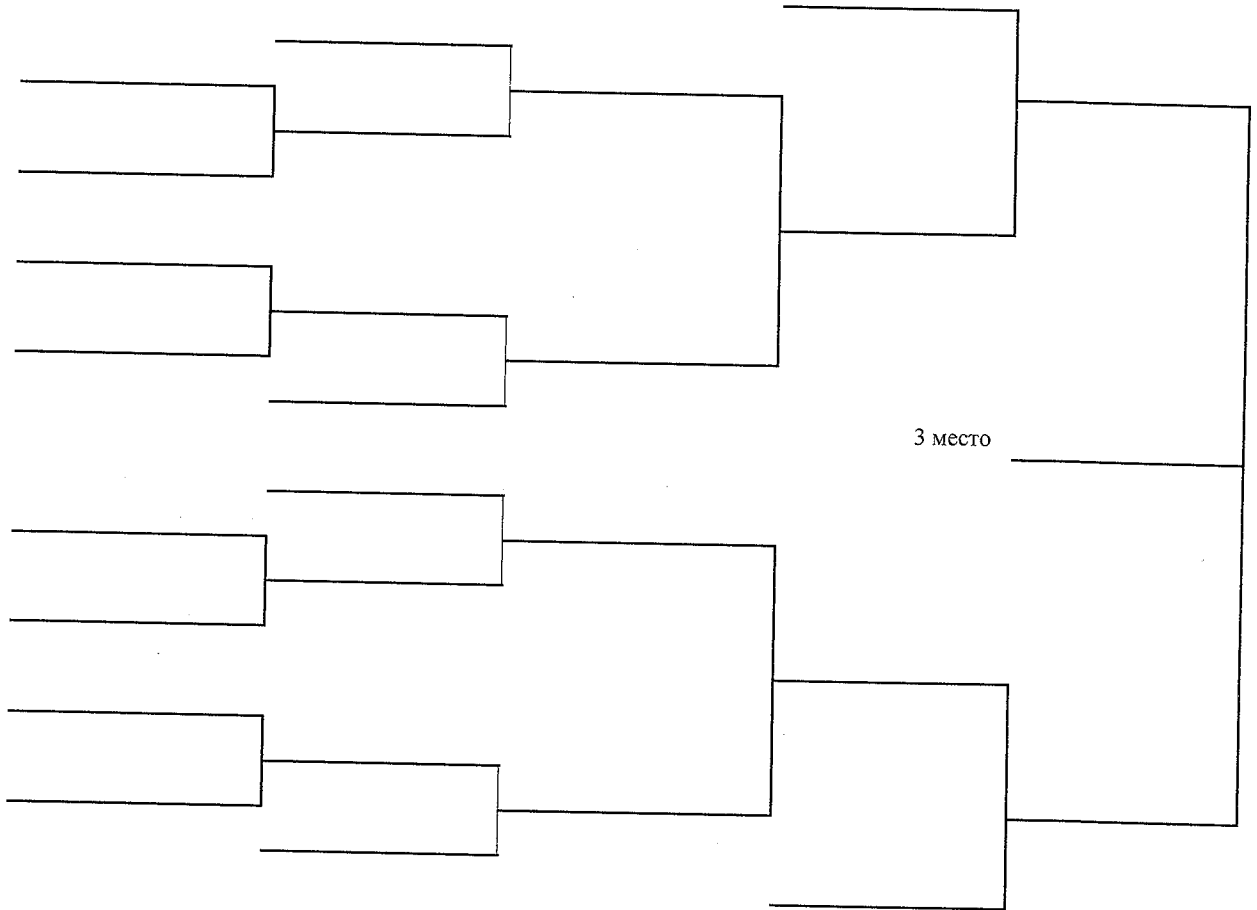
Статус пары	№ строк	Фамилия Фамилия	И.О. И.О.	Город Город	1/4 финала	1/2 финала	Финал
1	1						
	2						
	3						
	4						
3 – 4	5						
	6						
	7						
	8						
	9					1 место	
	10						
	11						
3 – 4	12						
	13						
	14						

	15		
2	16		



1			
2			
3			
4		Дата жеребьевки	Время жеребьевки
		Главный судья	
		Подпись	И.О. Фамилия

	15		
2	16		



1			
2			
3		Дата жеребьевки	Время жеребьевки
4			
		Главный судья	
		Подпись	И.О. Фамилия

Приложение № 7
к правилам вида спорта
«падел»

Форма итогового протокола спортивных соревнований

ИТОГОВЫЙ ПРОТОКОЛ
СПОРТИВНЫХ СОРЕВНОВАНИЙ ПО ВИДУ СПОРТА «ПАДЕЛ»

(название соревнований)

(место проведения соревнований)

(сроки проведения соревнований)

№	ДИСЦИПЛИНА	ПОЛ	ЗАНЯТОЕ МЕСТО	ПАРА	
				ИГРОК 1 (фамилия, имя, отчество)	ИГРОК 2 (фамилия, имя, отчество)

ГЛАВНЫЙ СУДЬЯ

_____/_____
(подпись) (Фамилия И.О.)

Дата « ____ » _____ г.

Приложение № 8
к правилам вида
спорта
«падел»

Форма отчета Главной судейской коллегии
соревнований

ОТЧЕТ ГЛАВНОЙ СУДЕЙСКОЙ КОЛЛЕГИИ
СОРЕВНОВАНИЙ

Наименование спортивных соревнований

Дата проведения: _____ Адрес
проведения: _____

Всего участвовало: _____ пар

Отчет о спортивных соревнованиях

(перечислить спортсменов, занявших 1, 2, 3 (3 – 4) места: Ф. И.(О.),
год рождения, принадлежность к спорт. организации или региону:

Мужчины:

1 м.

2 м.

3-4 м.

3-4 м.

Женщины:

1 м.

2 м.

3-4 м.

3-4 м.

Имелись ли протесты, жалобы, их характер и принятые решения:

Имелись ли случаи нарушения участниками, представителями и судьями правил соревнований и дисциплины, какие меры приняты:

Оценка мест проведения соревнований, оборудования и инвентаря:

Порядок жеребьевки и рассеивания сильнейших участников:

Характеристика работы судейской коллегии:

Общие выводы и предложения по итогам проведения соревнований:

Общее количество судей с указанием категории:

Награждение:

Главный судья:

(Ф.И.О, категория, город, подпись, дата)

Главный секретарь:

(Ф.И.О, категория, город, подпись, дата)

Приложение № 9
к правилам вида спорта
«падел»

(Рекомендуемый образец формы)

Заявка на участие в спортивных соревнованиях

Дата подачи заявки: « ____ » _____ 20__ года

Субъект РФ								
Клуб/организация, которую представляют игроки								
Наименование спортивных соревнований								
Город проведения спортивных соревнований								
Даты проведения спортивных соревнований								
Спортивная дисциплина								
Возрастная группа								
№ п/п	Фамилия, имя, отчество игрока (полностью)	Дата рождения (день, месяц, год)	Спортивный разряд (звание) при наличии	Город	Контактный телефон	Фамилия, имя, отчество личного тренера	Подпись	Допуск игрока к участию в соревнованиях (подпись спортивного врача на каждой строке)
1								
2								
..								

Тренер (представитель игроков на соревнованиях)
(Ф.И.О полностью)

Контактный телефон тренера (представителя игроков)

Подписывая данный заявочный лист, спортсмен ознакомлен и согласен со всеми пунктами регламента (положения) соревнований, заявку на которые он подает.

Подписывая данный заявочный лист, спортсмен обязуется предоставить необходимые документы на Комиссию по допуску в соответствии с регламентом (положением) соревнований.

Ф.И.О. спортивного врача

Всего Допущено _____ человек

Подпись врача _____

М.П.

Руководитель органа исполнительной власти субъекта
Российской Федерации в области физической культуры и спорта

_____ (название организации)

_____ (должность /Ф.И.О./ руководителя, подпись и печать организации)

Руководитель региональной спортивной федерации

_____ (название организации)

_____ (должность, фамилия, И.О. руководителя) подпись и печать организации)

Приложение № 10
к правилам вида спорта
«падел»

Порядок оказания
медицинской помощи во время матча

1. Заболевание или травма

Основанием для оценки состояния и/или лечения игрока главным врачом соревнований во время разминки или матча является заболевание (болезнь или скелетно-мышечная травма).

Заболевания, поддающиеся лечению:

острые состояния: внезапное развитие болезни или скелетно-мышечная травма, произошедшая во время разминки или матча и требующая немедленного медицинского вмешательства;

неострые состояния: болезнь или скелетно-мышечная травма, которая обнаружилась или обострилась во время разминки или матча и которая требует вмешательства главного врача соревнований в перерыве при смене сторон или после сета.

Заболевания, не поддающиеся лечению:

любая болезнь или травма, которую при доступных методах лечения в течение отведенного времени невозможно должным образом излечить (или если состояние игрока не улучшится);

любая болезнь или травма, которая не обострилась во время разминки или матча;

общая усталость;

любое заболевание, требующее инъекций, внутривенных вливаний или применения кислорода. В случае диабета при наличии заранее полученного медицинского заключения могут быть применены подкожные инъекции инсулина.

2. Обследование (постановка диагноза)

Во время разминки или матча игрок имеет право через судью на вышке попросить, чтобы главный врач соревнований обследовал его во время следующего перерыва при смене сторон или после окончания сета. Только в том случае, если у игрока возникло острое заболевание/травма, которое потребовало

остановки игры, он может попросить через судью на вышке, чтобы главный врач соревнований обследовал его немедленно.

Цель обследования игрока – определить, страдает ли игрок от заболевания, поддающегося лечению, в случае чего следует определить, когда требуется медицинское вмешательство (лечение). Такое обследование игрока следует проводить в течение разумного промежутка времени, принимая во внимание как интересы здоровья игрока, так и непрерывность игры. По решению главного врача соревнований такое обследование может быть проведено за пределами корта (по этическим соображениям).

Если главный врач соревнований определит, что заболевание игрока не поддается лечению, то игроку будет объявлено, что лечение не будет разрешено.

3. Медицинский перерыв

В том случае, если врач определит, что состояние игрока острое и требуется незамедлительная медицинская помощь, то медицинский перерыв предоставляется немедленно. Во всех иных случаях медицинский перерыв предоставляется в перерыве при ближайшей смене сторон/после сета.

Отсчет времени медицинского перерыва начинается, когда врач начинает лечение. Врач может решить, что лечение должно быть проведено вне корта.

Продолжительность медицинского перерыва в обычных условиях не должна превышать 3 (трех) минут с момента начала лечения. Главный судья при необходимости, вызванной недостаточным опытом или профессионализмом врача, может продлить разрешенный перерыв на разумное время.

Игроку разрешается взять один медицинский перерыв на каждое отдельное заболевание, поддающееся лечению. Все клинические проявления теплового удара и судорог считаются одним заболеванием. Все поддающиеся лечению скелетно-мышечные травмы, относящиеся к единой кинематической цепи, считаются одним заболеванием.

Судья на вышке или Главный судья может разрешить два последовательных медицинских перерыва в особом случае, при котором главный врач соревнований определит, что игрок страдает от двух и более различных острых и поддающихся лечению заболеваний. Такой случай может включать в себя болезнь в сочетании со скелетно-мышечной травмой, две и более острых и различных скелетно-мышечных травмы. В таких случаях главный врач соревнований должен за один раз обследовать игрока в связи с двумя и более поддающимися лечению заболеваниями, и затем он может определить, что необходимы два последовательных медицинских перерыва.

Мышечные судороги: Лечение игрока при мышечных судорогах разрешено только в течение времени, отведенного для перерыва при смене сторон и/или перерыва после сета. Игрок не может получить медицинский перерыв (дополнительное время для медицинской помощи) при мышечных судорогах.

В случаях, когда существуют сомнения в том, если игрок страдает от острого заболевания/травмы, неострого заболевания/травмы (включая мышечные судороги) или заболевания/травмы, не поддающихся лечению, решение главного врача соревнований является окончательным. Если главный врач соревнований считает, что у игрока наблюдается тепловой удар и мышечные судороги являются одним из проявлений этого состояния, то лечение мышечных судорог может быть назначено только как часть лечения, рекомендованного главным врачом соревнований при тепловом ударе.

Примечание: если игрок остановит игру, заявив, что страдает от острого заболевания/травмы, а главный врач соревнований определит, что у него мышечные судороги, то судья на вышке должен потребовать немедленного продолжения матча.

Если игрок не в состоянии продолжить игру из-за сильных мышечных судорог (по определению главного врача соревнований), то он имеет право отдать сопернику необходимое количество очков/геймов без игры, чтобы достичь перерыва при смене сторон или перерыва после сета. В таком случае главный врач соревнований может немедленно обследовать игрока и оказать ему помощь (если останется на это время). Во время матча игрок имеет право на лечение мышечных судорог дополнительно в течение двух перерывов при смене сторон, необязательно на двух последовательных переходах.

4. Медицинская помощь в перерыве при смене сторон или после сета

Игрок может получать медицинскую помощь и/или препараты от главного врача соревнований во время любого перерыва при смене сторон или после сета. Как правило, такая медицинская помощь должна быть ограничена двумя перерывами при смене сторон или после сета на каждое поддающееся лечению заболевание. Помощь может быть оказана после или до медицинского перерыва и необязательно должна быть оказана на последовательных переходах. Игроки не могут получать медицинскую помощь в связи с не поддающимся лечению заболеванием даже в перерыве при смене сторон.

5. Санкции

После окончания медицинского перерыва или медицинской помощи в перерыве при смене сторон/после сета у игрока есть 30 (тридцать) секунд, для того чтобы продолжить матч. За злоупотребление правилами оказания медицинской помощи игрок наказывается по Кодексу игрока за неспортивное поведение.

6. Кровотечение

Если у игрока возникает кровотечение, судье на вышке следует как можно скорее остановить игру и вызвать на корт главного врача соревнований для оценки состояния и лечения игрока. Главный врач соревнований должен установить источник кровотечения и определить, необходим ли для лечения медицинский перерыв.

Судья на вышке или Главный судья имеет право, по просьбе главного врача соревнований, разрешить максимум 5 минут для обеспечения остановки кровотечения.

Если кровь пролилась на корт или в непосредственной близости от него, то игру не следует продолжать до тех пор, пока кровь не будет соответствующим образом убрана.

7. Рвота

Если игрока вырвало, то судья на вышке должен остановить игру в случае, если рвотные массы оказались на корте или если игрок попросит вызова главного врача соревнований. Если игрок попросит вызвать главного врача соревнований, то главный врач соревнований должен определить, поддается ли лечению это состояние игрока, а также какой характер (острый или неострый) имеет это состояние.

Если рвотные массы оказались на корте или в непосредственной близости от него, то игру не следует продолжать до тех пор, пока они не будут соответствующим образом убраны.

8. Неспособность продолжать матч

Если во время матча в результате экстренного заболевания игрок окажется не в состоянии попросить вызова на корт главного врача соревнований, судья

на вышке должен немедленно вызвать главного врача соревнований для оказания помощи игроку.

Если перед матчем или во время него физическое состояние игрока не позволит ему соревноваться, главный врач соревнований должен проинформировать об этом Главного судью и рекомендовать принять решение, что игрок не способен принять участие в предстоящем матче или что он должен прекратить начатый матч.

Главному судье при принятии такого решения следует действовать с осмотрительностью, учитывая как интересы вида спорта «падел», так и все медицинские показания, мнение главного врача соревнований и любую иную информацию.

9. Лечение вне корта

Если во время матча главный врач соревнований после постановки диагноза примет решение, что медицинская помощь игроку должна быть оказана вне корта (по соображениям этики), то в таком случае действует следующий порядок:

главный врач соревнований и игрок в сопровождении Главного судьи (или заместителя Главного судьи по его поручению) уходят с корта. Главный судья сообщает судье на вышке о моменте начала лечения;

судья матча (судья на вышке) остается на корте вместе с другим игроком (другими игроками) матча. Получив информацию от Главного судьи о начале лечения, он начинает отсчет времени медицинского перерыва. Если передать информацию о начале лечения нет возможности, то отсчет времени медицинского перерыва ведет Главный судья, а судья на вышке информирует об этом игрока (игроков) на корте;

судья на вышке, если он отсчитывает время, информирует оставшегося на корте игрока (оставшихся игроков), Главного судью и главного врача соревнований о том, сколько времени остается до конца лечения;

по окончании времени лечения игрок, которому оказывалась медицинская помощь, возвращается на корт в сопровождении Главного судьи.

Приложение № 11
к правилам вида спорта
«падел»

Терминология спортивных судей

1. Терминология судей на вышке

1.1. При проведении разминки:

«Три минуты» – за 3 минуты до конца разминки.

«Две минуты» – за 2 минуты до конца разминки.

«Одна минута» – за 1 минуту до конца разминки.

1.2. Представление игроков (за 1,5 минуты до матча):

«Слева от судейской вышки».

«Справа от судейской вышки».

« ____ выиграл жребий и выбрал подачу/прием/сторону».

«Матч из двух сетов с тай-брейком с розыгрышем решающего очка при счете «ровно».

«Матч из трех сетов, тай-брейк во всех сетах».

«Разминка окончена».

«Первый сет, подает ____».

1.3. Счет в матче:

«Пятнадцать – ноль» / «ноль – пятнадцать».

«Тридцать – ноль» / «ноль – тридцать».

«Сорок – ноль» / «ноль – сорок».

«По пятнадцати».

«Тридцать – пятнадцать» / «Пятнадцать – тридцать».

«Сорок – пятнадцать» / «Пятнадцать – сорок».

«По тридцати».

«Сорок – тридцать» / «Тридцать – сорок».

«Ровно».

«Больше» – преимущество подающего.

1.4. При проведении матча:

«Нет».

«Аут».

«Зашаг».

«Сетка».

«Сквозь».

«Поздно».

«Помеха».

«Время».

«Переиграть».

«Касание».

«Поправка, верный».

«Поправка».

«Решающее очко, выбор принимающего».

«Матч остановлен» – если матч остановлен по любой причине (из-за непогоды) и игроки не получили разрешения покинуть корт.

«Во время игры лопнул мяч. Очко будет переиграно».

«Новые мячи, пожалуйста» – если после окончания гейма нужно произвести очередную смену мячей.

1.5. В начале каждого сета:

«Первый/второй сет, подает ____».

1.6. По окончании тай-брейка:

«Гейм и первый сет ____, 7 – 6».

1.7. По окончании матча:

«Гейм, сет и матч ____, 2 – 1 по сетам».